



# รายงานผล การวิเคราะห์ข้อมูล

อุปสงค์และอุปทานแรงงานจังหวัดสิงห์บุรี ปี 2568



จัดทำโดย

สำนักงานแรงงานจังหวัดสิงห์บุรี



# รายงานผลการวิเคราะห์ข้อมูลอุปสงค์และอุปทานแรงงาน จังหวัดสิงห์บุรี ประจำปีงบประมาณ พ.ศ. 2568

ผลการสำรวจข้อมูลความต้องการแรงงานและการขาดแคลนแรงงานของสถานประกอบการ  
ในจังหวัดสิงห์บุรี ปี 2568 จากกลุ่มตัวอย่างทั้งหมด 105 ตัวอย่าง ในเบื้องต้น พบว่ากลุ่มตัวอย่าง  
มีความต้องการแรงงาน ณ ปัจจุบันที่ทำการสำรวจทั้งหมดร้อยละ 4.76 ของกลุ่มตัวอย่าง  
และความต้องการแรงงานที่จะเกิดขึ้นภายใน 1 ปี ร้อยละ 4.76 เช่นเดียวกัน



## โครงสร้างกำลังแรงงาน



ที่มา : สำนักงานสถิติจังหวัดสิงห์บุรี  
ไตรมาส 1 ปี 2568 (มกราคม - มีนาคม)

## การจ้างงาน

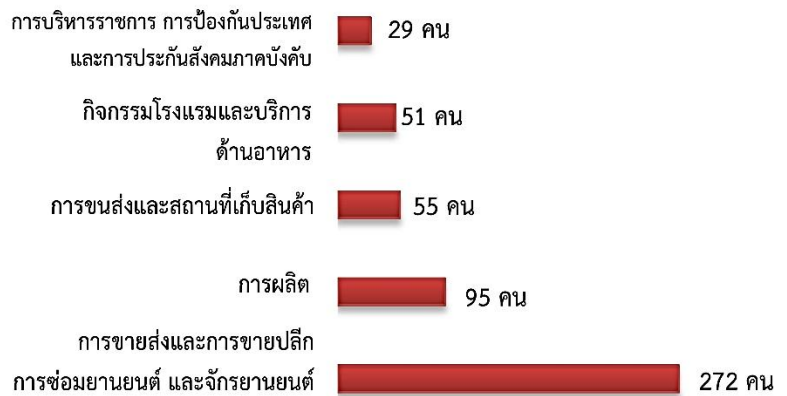
จำนวนการจ้างงานจำนวนทั้งหมด 645 คน



แรงงานไทย 609 คน

แรงงานต่างด้าว 36 คน

ประเภทอุตสาหกรรมที่จ้างแรงงานไทยสูงสุด 5 อันดับแรก



## ความต้องการแรงงาน

ความต้องการแรงงานจำนวนทั้งสิ้น 6 คน

แรงงานไทย จำนวน 6 คน

แรงงานต่างด้าว จำนวน - คน

## ประเภทอุตสาหกรรมที่ต้องการแรงงานมากที่สุด



กิจกรรมโรงแรมและบริการด้านอาหาร  
จำนวน 2 คน



การขายส่งและการขายปลีก การซ่อมยานยนต์และจักรยายนต์  
จำนวน 1 คน



การขนส่งและสถานที่เก็บสินค้า  
จำนวน 1 คน



การบริหารราชการ การป้องกันประเทศ และการประกันสังคมภาคบังคับ  
จำนวน 1 คน



การผลิต  
จำนวน 1 คน



# รายงานผลการวิเคราะห์ข้อมูลอุปสงค์และอุปทานแรงงาน จังหวัดสิงห์บุรี ประจำปีงบประมาณ พ.ศ. 2568 ความต้องการแรงงาน



## ชุดทักษะตำแหน่งงาน

ที่ต้องการแรงงานมากที่สุด

### ชุดทักษะความขยันหมั่นเพียร

- พนักงานบริการและผู้จำหน่ายสินค้า 2 คน
- ผู้ประกอบอาชีพพื้นฐาน 1 คน

### ชุดทักษะความซื่อสัตย์สุจริต

- พนักงานบริการและผู้จำหน่ายสินค้า 2 คน
- เสมียน 1 คน
- ผู้ประกอบอาชีพขั้นพื้นฐาน 1 คน

### ชุดทักษะความมีระเบียบวินัย

- ผู้ประกอบอาชีพขั้นพื้นฐาน 2 คน
- เสมียน 1 คน



## อุตสาหกรรมและตำแหน่งงาน

ที่ต้องการแรงงานมากที่สุด

- กิจกรรมโรงแรมและบริการด้านอาหาร
  - พนักงานบริการและผู้จำหน่ายสินค้า 2 คน
- การขนส่งและสถานที่เก็บสินค้า
  - ผู้ประกอบอาชีพขั้นพื้นฐาน 1 คน
- การผลิต
  - เสมียน 1 คน
- การขายส่งและการขายปลีก การซ่อมยานยนต์ จักรยานยนต์ของใช้ส่วนบุคคล ฯลฯ
  - ผู้ประกอบอาชีพขั้นพื้นฐาน 1 คน
- การบริหารราชการ การป้องกันประเทศ และการ
  - ผู้ประกอบอาชีพขั้นพื้นฐาน 1 คน

## วุฒิการศึกษาและตำแหน่งงาน

ที่ต้องการแรงงานมากที่สุด

### มัธยมศึกษาตอนต้น ม.3



- ผู้ประกอบอาชีพพื้นฐาน 3 คน



- พนักงานบริการและผู้จำหน่ายสินค้า 2 คน

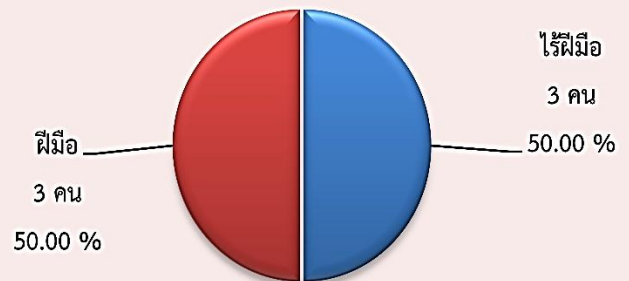
### ปวส./อนุปริญญา



- เสมียน 1 คน

## ระดับทักษะฝีมือแรงงานและตำแหน่งงาน

ที่ต้องการแรงงานมากที่สุด



### ระดับทักษะฝีมือ

- ผู้ประกอบอาชีพพื้นฐาน 2 คน
- เสมียน 1 คน

### ระดับทักษะไร้ฝีมือ

- พนักงานบริการและผู้จำหน่ายสินค้า 2 คน
- ผู้ประกอบอาชีพพื้นฐาน 1 คน





# รายงานผลการวิเคราะห์ข้อมูลอุปสงค์และอุปทานแรงงาน จังหวัดสิงห์บุรี ประจำปีงบประมาณ พ.ศ. 2568

ผลการสำรวจข้อมูลความต้องการแรงงานและการขาดแคลนแรงงานของสถานประกอบการ  
ในจังหวัดสิงห์บุรี ปี 2568 จากกลุ่มตัวอย่างทั้งหมด 105 ตัวอย่าง ซึ่งมีจำนวนการจ้างงานปัจจุบันทั้งหมด  
อยู่ที่ 645 คน โดยเป็นแรงงานไทย 609 คน และแรงงานต่างด้าว 36 คน และมีจำนวนการจ้างงานใหม่ 1 คน

## การจ้างงานใหม่

จำแนกตามประเภทอุตสาหกรรม จำนวน 1 คน



การขายส่งและการขายปลีก  
การซ่อมยานยนต์และจักรยานยนต์  
จำนวน 1 คน

## การออกจากงาน

จำแนกตามประเภทอุตสาหกรรม จำนวน 2 คน



การขายส่งและการขายปลีก  
การซ่อมยานยนต์และจักรยานยนต์  
จำนวน 2 คน

## การจ้างงานใหม่ จำแนกระดับการศึกษา



ปวส./อนุปริญญา จำนวน 1 คน



## การออกจากงาน จำแนกระดับการศึกษา



ปวส./อนุปริญญา จำนวน 2 คน



## การจ้างงานใหม่และออกจากงานของลูกจ้างในสถานประกอบการ

### การจ้างงานใหม่ จำแนกตามตำแหน่งงาน



ผู้ประกอบอาชีพพื้นฐาน 1 คน

### การออกจากงาน จำแนกตามตำแหน่งงาน



ผู้ประกอบอาชีพพื้นฐาน 2 คน

## คำนำ

รายงานผลการวิเคราะห์ข้อมูลอุปสงค์และอุปทานแรงงาน จังหวัดสิงห์บุรี ปี 2568 ฉบับนี้ สำนักงานแรงงานจังหวัดสิงห์บุรี ได้จัดทำขึ้นโดยมีวัตถุประสงค์เพื่อชี้ให้เห็นถึงสถานการณ์ความต้องการแรงงาน การเข้าออกของแรงงานในสถานประกอบการในปีปัจจุบัน พร้อมทั้งวิเคราะห์ข้อมูลประมาณการความต้องการแรงงาน และประมาณการจำนวนผู้สำเร็จการศึกษาเพื่อแสดงให้เห็นถึงแนวโน้มของความต้องการแรงงาน และจำนวนผู้สำเร็จการศึกษาที่จะเกิดขึ้นในอนาคต เพื่อเผยแพร่ให้หน่วยงานทั้งภาครัฐและเอกชน ตลอดจนบุคคลทั่วไปที่สนใจได้รับทราบสถานการณ์และนำไปใช้ประโยชน์ในด้านต่าง ๆ ที่เกี่ยวข้อง

ในการนี้ คณะผู้จัดทำหวังเป็นอย่างยิ่งว่ารายงานฉบับนี้จะเป็นประโยชน์ต่อหน่วยงานที่เกี่ยวข้องและผู้ที่เกี่ยวข้องทั้งนี้ หากมีข้อคิดเห็น ข้อเสนอแนะหรือข้อเสนอนะเกี่ยวกับรายงานประการใด กรุณาแจ้งให้สำนักงานแรงงานจังหวัดสิงห์บุรีได้ทราบด้วย จักขอบพระคุณอย่างยิ่ง เพื่อจะได้นำข้อคิดเห็นหรือข้อเสนอนะดังกล่าวไปปรับปรุง แก้ไข และพัฒนารายงานให้มีความสมบูรณ์ยิ่งขึ้นต่อไป

สำนักงานแรงงานจังหวัดสิงห์บุรี

กรกฎาคม 2568

## บทสรุปผู้บริหาร

รายงานผลการวิเคราะห์ข้อมูลความต้องการแรงงาน การขาดแคลนแรงงาน การเข้าออกของแรงงาน ในสถานประกอบการ การประมาณการอุปสงค์แรงงาน และประมาณการอุปทานแรงงานเข้าใหม่ จังหวัดสิงห์บุรี ปี 2568 ฉบับนี้ มีวัตถุประสงค์เพื่อชี้ให้เห็นถึงสถานการณ์ความต้องการแรงงาน การขาดแคลนแรงงาน การเข้าออกของแรงงานในสถานประกอบการ ณ ปัจจุบัน พร้อมทั้งวิเคราะห์ข้อมูลประมาณการอุปสงค์แรงงานและประมาณการอุปทานแรงงานเข้าใหม่ เพื่อแสดงถึงแนวโน้มของความต้องการแรงงาน และจำนวนแรงงานเข้าใหม่ที่จะเกิดขึ้นในอนาคต

### 1. โครงสร้างประชากรวัยแรงงาน กำลังแรงงาน การมีงานทำและการว่างงาน

จังหวัดสิงห์บุรี มีประชากร จำนวน 199,408 คน แบ่งเป็นชาย จำนวน 94,686 คน และหญิง จำนวน 104,722 คน (ข้อมูล ณ วันที่ 31 พฤษภาคม 2568 จากระบบสถิติทางการทะเบียน กรมปศุกรรม กระทรวงมหาดไทย) โดยอำเภอที่มีประชากรมากที่สุดคืออำเภออินทร์บุรี สำหรับข้อมูลสถานการณ์แรงงาน จังหวัดสิงห์บุรี ในส่วนนี้ นำมาจากสำนักงานสถิติจังหวัดสิงห์บุรี ซึ่งได้ทำการสำรวจภาวะการมีงานทำของประชากร ในจังหวัดสิงห์บุรี โดยได้รวบรวมข้อมูลในปี 2568 ซึ่งเป็นข้อมูลไตรมาส 1 ปี 2568 (มกราคม - มีนาคม 2568) จังหวัดสิงห์บุรี มีประชากรวัยแรงงานผู้อายุ 15 ปีขึ้นไป จำนวน 155,574 คน เป็นเพศชาย 75,500 คน (ร้อยละ 48.53) และเพศหญิง 80,074 คน (ร้อยละ 51.47) เป็นผู้อยู่ในกำลังแรงงาน จำนวน 105,804 คน (ร้อยละ 68.01) ผู้มีงานทำ จำนวน 105,262 คน (ร้อยละ 67.66) ผู้ว่างงาน จำนวน 542 คน (ร้อยละ 0.51) และเป็นผู้ไม่อยู่ในกำลังแรงงาน จำนวน 49,770 คน (ร้อยละ 31.99)

### 2. สถานการณ์ด้านความต้องการแรงงาน (Demand for Labor) ของตลาดแรงงาน จังหวัดสิงห์บุรี

#### 2.1 ผลการสำรวจข้อมูลความต้องการแรงงานในสถานประกอบการ

ผลการสำรวจข้อมูลความต้องการแรงงานของสถานประกอบการในจังหวัดสิงห์บุรี ปี 2568 พบว่า สถานประกอบการร้อยละ 4.76 (5 แห่ง) ต้องการแรงงาน ณ ปัจจุบัน โดยอุตสาหกรรมที่มีความต้องการแรงงาน ณ ปัจจุบัน ได้แก่ 1) การผลิต 2) การขายส่งและการขายปลีก การซ่อมยานยนต์และจักรยานยนต์ 3) การขนส่งและสถานที่เก็บสินค้า 4) กิจกรรมโรงแรมและบริการด้านอาหาร และ 5) การบริหารราชการ การป้องกันประเทศ และการประกันสังคมภาคบังคับ มีความต้องการแรงงานเท่ากัน ร้อยละ 20.00 และพบว่า สถานประกอบการร้อยละ 4.76 (5 แห่ง) ระบุถึงความต้องการแรงงานของสถานประกอบการที่จะเกิดขึ้น ภายใน 1 ปี โดยอุตสาหกรรมที่มีความต้องการภายใน 1 ปี ได้แก่ 1) การผลิต 2) การขายส่งและการขายปลีก การซ่อมยานยนต์และจักรยานยนต์ 3) การขนส่งและสถานที่เก็บสินค้า 4) กิจกรรมโรงแรมและบริการด้านอาหาร และ 5) การบริหารราชการ การป้องกันประเทศ และการประกันสังคมภาคบังคับ ซึ่งมีความต้องการแรงงานเท่ากัน

เมื่อวิเคราะห์สถานประกอบการที่มีความต้องการแรงงาน ณ ปัจจุบัน 105 แห่ง มีจำนวนการจ้างงานทั้งหมด 648 คน โดยเป็นแรงงานสัญชาติไทย จำนวน 612 คน และแรงงานต่างด้าว จำนวน 36 คน สำหรับจำนวนแรงงานที่สถานประกอบการต้องการ รวมทั้งสิ้น 6 คน เป็นแรงงานสัญชาติไทย ทั้ง 6 คน โดยประเภทอุตสาหกรรมที่มีจำนวนความต้องการแรงงานสูงสุด คือ (1) กิจกรรมโรงแรมและบริการด้านอาหาร (2) การผลิต และ(3) การขนส่งและสถานที่เก็บสินค้า ตามลำดับ โดยแรงงานที่มีความต้องการจำแนกตามขนาดสถานประกอบการ พบว่า ในสถานประกอบการที่มีลูกจ้าง 20-49 คน มีความต้องการแรงงานในกิจกรรมโรงแรมและบริการด้านอาหารมากที่สุด จำนวน 2 คน สถานประกอบการที่มีลูกจ้าง 10 - 19 คน มีความต้องการแรงงานในอุตสาหกรรมกรรมการขนส่งและสถานที่เก็บสินค้า และการบริหารราชการ การป้องกันประเทศ และการประกันสังคมภาคบังคับ มากที่สุด ประเภทละ 1 คน ในส่วนของสถานประกอบการที่มีลูกจ้างน้อยกว่า 10 คน คนลงมาและสถานประกอบการที่มีลูกจ้าง 50 คนขึ้นไปไม่มีความต้องการแรงงาน

ความสามารถในการหาแรงงานได้ภายใน 2 เดือน สะท้อนให้เห็นถึงภาวะความตึงตัวหรือความคลายตัวของตลาดแรงงาน (Friction or Flexible Labor Market) ซึ่งพบว่า สถานประกอบการสามารถหาแรงงานได้ภายในระยะเวลา 2 เดือนสะท้อนความสามารถในการหาแรงงานได้ร้อยละ 100

เมื่อจับคู่วิเคราะห์ตัวแปร ความต้องการแรงงาน จำแนกประเภทอุตสาหกรรมกับตำแหน่งงาน ผลสะท้อนว่า เป็นตำแหน่งผู้ประกอบการอาชีพพื้นฐาน จำนวน 3 คน รองลงมาเป็นตำแหน่งพนักงานบริการและผู้จัดจำหน่ายสินค้า จำนวน 2 คน และตำแหน่งเสมียน จำนวน 1 คน

ความต้องการแรงงาน จำแนกตามประเภทอุตสาหกรรมและวุฒิการศึกษา พบว่า สถานประกอบการต้องการแรงงานสูงสุด ได้แก่ แรงงานที่จบการศึกษามัธยมศึกษาปีที่ 3 ในอุตสาหกรรมกิจกรรมโรงแรมและบริการด้านอาหาร มีความต้องการแรงงาน จำนวน 2 คน รองลงมาได้แก่ แรงงานที่จบการศึกษาระดับ ปวช./อนุปริญญา ในอุตสาหกรรมการผลิต มีความต้องการแรงงาน จำนวน 1 คน ตามลำดับ

ความต้องการแรงงาน พบว่า ในมิติของตำแหน่งงานและช่วงอายุ พบว่า สถานประกอบการต้องการแรงงานช่วงอายุ 15-29 ปีมากที่สุด ตำแหน่งงานผู้ประกอบการอาชีพพื้นฐานเป็นที่ต้องการมากที่สุด จำนวน 3 คน รองลงมาคือตำแหน่งพนักงานบริการและผู้จำหน่ายสินค้า จำนวน 2 คน และตำแหน่งเสมียน จำนวน 1 คน

ความต้องการแรงงาน จำแนกตามตำแหน่งงานและระดับฝีมือ พบว่า สถานประกอบการต้องการแรงงานระดับไร้ฝีมือ ในตำแหน่งพนักงานบริการและผู้จำหน่ายสินค้า จำนวน 2 คน และต้องการแรงงานระดับฝีมือ ในตำแหน่งผู้ประกอบการอาชีพพื้นฐาน จำนวน 2 คน

ความต้องการแรงงาน จำแนกตามตำแหน่งงานและวุฒิการศึกษา พบว่า ตำแหน่งงานที่ต้องการแรงงานมากที่สุด คือ (1) ระดับมัธยมศึกษาปีที่ 3 และ (2) ระดับ ปวส. โดยตำแหน่งงานที่สถานประกอบการระบุถึงความต้องการมากที่สุดในระดับมัธยมศึกษาปีที่ 3 คือ ผู้ประกอบอาชีพพื้นฐาน จำนวน 3 คน รองลงมา คือ ตำแหน่งพนักงานบริการและผู้จำหน่ายสินค้า จำนวน 1 คน และวุฒิการศึกษาระดับปวส. ต้องการแรงงานในตำแหน่งงานเสมียน จำนวน 1 คน

ทักษะที่สถานประกอบการต้องการ การจัดหมวดหมู่ของชุดทักษะ สามารถแบ่งออกได้เป็น 2 หมวดใหญ่ กล่าวคือ ทักษะที่ใช้ในการทำงาน (hard skills) และทักษะที่เป็นลักษณะเฉพาะหรือคุณสมบัติเฉพาะของบุคคลในเรื่องความฉลาด ความสามารถทางอารมณ์หรือความมีคุณธรรม (soft skills) ซึ่งแบบสำรวจจะให้สถานประกอบการระบุชุดทักษะ (คุณสมบัติ) ของแรงงานที่ต้องการ ต่อตำแหน่งงานหนึ่ง ๆ ได้ถึง 3 ทักษะ ดังนี้

ทักษะที่สถานประกอบการระบุลำดับที่ 1 (คุณสมบัติ) ได้แก่ 1) ทักษะความขยันหมั่นเพียร จำนวน 3 คน ซึ่งเป็นชุดทักษะที่ต้องการในตำแหน่งงานพนักงานบริการและผู้จัดจำหน่ายสินค้า จำนวน 2 คน ผู้ประกอบอาชีพพื้นฐาน จำนวน 1 คน 2) ทักษะขับรถยนต์/รถบรรทุก มีใบขับขี่/รู้เส้นทาง/ออกนอกสถานที่ได้ จำนวน 1 คน ซึ่งเป็นชุดทักษะที่ต้องการในตำแหน่งงานผู้ประกอบอาชีพพื้นฐาน 3) ทักษะมีประสบการณ์ จำนวน 1 คน ซึ่งเป็นชุดทักษะที่ต้องการในตำแหน่งงานเสมียน และ 4) ความอดทน จำนวน 1 คน ซึ่งเป็นชุดทักษะที่ต้องการในตำแหน่งงานผู้ประกอบอาชีพพื้นฐาน

ทักษะที่สถานประกอบการระบุลำดับที่ 2 (คุณสมบัติ) ทักษะที่ต้องการสูงสุด ได้แก่ (1) ความซื่อสัตย์สุจริตในตำแหน่งผู้ประกอบอาชีพพื้นฐาน (2) ความขยันหมั่นเพียร และความมีระเบียบวินัย ในตำแหน่งผู้ประกอบอาชีพพื้นฐาน

ทักษะที่สถานประกอบการระบุลำดับที่ 3 (คุณสมบัติ) ทักษะที่ต้องการสูงสุด ได้แก่ (1) ทักษะความมีระเบียบวินัย (2) ทักษะความอดทน และ (3) ทักษะความซื่อสัตย์สุจริต

ความต้องการแรงงาน จำแนกตามตำแหน่งงานและประสบการณ์ทำงาน พบว่า สถานประกอบการต้องการแรงงานที่ไม่จำเป็นต้องมีประสบการณ์ จำนวน 5 คน โดยในตำแหน่งงานผู้ประกอบอาชีพพื้นฐานมีความต้องการสูงสุด



## 2.2 ผลการสำรวจข้อมูลการเข้าออกของแรงงานในสถานประกอบการ

ผลการสำรวจข้อมูลการเข้าออกของแรงงานในสถานประกอบการ โดยเก็บข้อมูลจากสถานประกอบการในพื้นที่จังหวัดสิงห์บุรี จำนวนทั้งสิ้น 105 แห่ง ซึ่งมีจำนวนการจ้างงานปัจจุบันทั้งหมดอยู่ที่ จำนวน 645 คน โดยเป็นแรงงานไทย จำนวน 609 คน และแรงงานต่างด้าว จำนวน 36 คน และมีจำนวนการเข้าใหม่ จำนวน 1 คน

การเข้างานใหม่และออกจากงานของแรงงานในสถานประกอบการ จำแนกตามประเภทอุตสาหกรรมพบว่ามี การเข้างานใหม่และออกจากงานเฉพาะในอุตสาหกรรมประเภทผู้ประกอบอาชีพพื้นฐานเท่ากันโดยมีการเข้างานใหม่ จำนวน 1 คน และมีการออกจากงาน จำนวน 2 คน เป็นการเข้างานใหม่เพื่อทดแทนการออกจากงานในตำแหน่งผู้ประกอบอาชีพพื้นฐาน วุฒิ ปวช.เป็นแรงงานไร้ฝีมือ ส่วนอีก 1 ตำแหน่งเป็นตำแหน่งเดียวกันแต่เป็นแรงงานฝีมือ ไม่มีการจ้างงานทดแทน ซึ่งเป็นไปได้หลายสาเหตุ เช่น ไม่มีนโยบายจ้างงานแทนคนที่ลาออก การนำเครื่องจักร/เทคโนโลยีมาแทนแรงงาน ทั้งนี้การเข้างานใหม่และออกจากงานของแรงงานในสถานประกอบการ ดังกล่าวมีอายุอยู่ในช่วง 15 - 29 ปี

## 2.3 ประมาณการความต้องการแรงงานในอนาคต

การวิเคราะห์ข้อมูลจากระบบฐานข้อมูลอุปสงค์อุปทานกำลังคนเพื่อรองรับอุตสาหกรรมเป้าหมายชี้ให้เห็นถึงประมาณการความต้องการแรงงานในอนาคต พบว่า ความต้องการกำลังคนโดยรวมของจังหวัดสิงห์บุรี มีอัตราการเติบโตลดลงเฉลี่ยร้อยละ -0.3 เมื่อพิจารณาจำแนกตามประเภทอุตสาหกรรม พบว่า อุตสาหกรรมที่มีอัตราการขยายตัวของความต้องการกำลังคนเฉลี่ยมากที่สุด 3 อันดับแรก ได้แก่ ศิลปะ ความบันเทิง และนันทนาการ อัตราการขยายตัวเฉลี่ยร้อยละ 2.8 รองลงมา ได้แก่ การจัดหา น้ำ การจัดการ และการบำบัดน้ำเสีย ของเสีย และสิ่งปฏิกูล การขยายตัวเฉลี่ยร้อยละ 2.4 และกิจกรรมการบริหารและการบริการ สนับสนุน อัตราขยายตัวเฉลี่ยร้อยละ 2.1 ตามลำดับในทางตรงกันข้ามอุตสาหกรรมที่มีอัตราการเติบโตของความต้องการกำลังคนเฉลี่ยลดลงมากที่สุด 3 อันดับแรก ได้แก่ การศึกษา อัตราการเติบโตลดลงเฉลี่ยร้อยละ -2.6 รองลงมา ได้แก่ การก่อสร้าง อัตราการเติบโตลดลงเฉลี่ยร้อยละ -2.4 และกิจกรรมด้านสุขภาพและงานสังคมสงเคราะห์อัตราการเติบโตลดลงเฉลี่ยร้อยละ -2.3 ตามลำดับ

การวิเคราะห์ประมาณการอุปสงค์แรงงานปี 2569 – 2573 จำแนกตามวุฒิการศึกษา พบว่า ทุกวุฒิการศึกษามีอัตราการเติบโตของความต้องการกำลังคนลดลง โดยวุฒิการศึกษาที่มีอัตราการเติบโตของความต้องการกำลังคนลดลงเฉลี่ยมากที่สุด ได้แก่ วุฒิสุงกว่าปริญญาตรี โดยมีอัตราการเติบโตลดลงเฉลี่ยร้อยละ -1.7 รองลงมา ได้แก่ วุฒิปริญญาตรี อัตราการเติบโตลดลงเฉลี่ยร้อยละ -0.9

การวิเคราะห์ประมาณการอุปสงค์แรงงาน ปี 2569 – 2573 จำแนกตามตำแหน่งงาน พบว่า มีเพียงตำแหน่งผู้ปฏิบัติงานที่มีฝีมือด้านการเกษตร ป่าไม้ และประมง ที่มีอัตราการเติบโตของความต้องการกำลังคนลดลงเฉลี่ยร้อยละ 0.1 โดยตำแหน่งงานที่มีอัตราการเติบโตของความต้องการกำลังคนลดลงเฉลี่ย

มากที่สุด 3 อันดับแรก ได้แก่ ผู้ประกอบวิชาชีพด้านต่างๆ อัตราการเติบโตลดลงเฉลี่ยร้อยละ -1.9 รองลงมาได้แก่ ผู้บัญญัติกฎหมาย ข้าราชการระดับอาวุโส และผู้จัดการ อัตราการเติบโตลดลงเฉลี่ยร้อยละ -1.3 และเจ้าหน้าที่เทคนิคและผู้ประกอบวิชาชีพที่เกี่ยวข้องกับด้านต่างๆ อัตราการเติบโตลดลงเฉลี่ยร้อยละ -0.7 ตามลำดับ

การวิเคราะห์ที่ประมาณการอุปสงค์แรงงาน ปี 2569 – 2573 จำแนกตามขนาดของสถานประกอบการ พบว่า สถานประกอบการทุกขนาดมีอัตราการเติบโตของความต้องการกำลังคนลดลง โดยขนาดของสถานประกอบการที่อัตราการเติบโตของความต้องการกำลังคนลดลงเฉลี่ยมากที่สุด 3 อันดับแรก ได้แก่ สถานประกอบการที่มีลูกจ้าง 10-19 คน อัตราการเติบโตลดลงเฉลี่ยร้อยละ -0.9 รองลงมา ได้แก่ สถานประกอบการที่มีลูกจ้าง 50-99 คน อัตราการเติบโตลดลงเฉลี่ยร้อยละ -0.6 และสถานประกอบการที่มีลูกจ้าง 20-49 คน อัตราการเติบโตลดลงเฉลี่ยร้อยละ -0.3 ตามลำดับ

### 3. สถานการณ์ด้านอุปทาน (Supply of Labor) ของตลาดแรงงาน สิงห์บุรี

จำนวนผู้สำเร็จการศึกษา อัตราการเรียนต่อ อัตราการมีงานทำ จำแนกตามวุฒิการศึกษา ปี 2566 พบว่า จำนวนผู้สำเร็จการศึกษาในจังหวัดสิงห์บุรี สูงสุด 3 ลำดับ ได้แก่ ระดับมัธยมศึกษาตอนต้น (ม.3) จำนวน 3,472 คน รองลงมา ได้แก่ ระดับมัธยมศึกษาตอนปลาย (ม.6) จำนวน 1,152 คน และระดับปริญญาตรี จำนวน 723 คน ตามลำดับ โดยผู้สำเร็จการศึกษาระดับมัธยมศึกษาตอนต้น (ม.3) จะมีการศึกษาต่อสูงสุด คือร้อยละ 98.90 ระดับประกาศนียบัตรวิชาชีพ (ปวช.) ร้อยละ 81.40 ในขณะนี้ระดับประกาศนียบัตรวิชาชีพชั้นสูง (ปวส.)/อนุปริญญา ร้อยละ 7.90 ระดับปริญญาตรีและระดับปริญญาโท ร้อยละ 23.70 สำหรับผู้สำเร็จการศึกษาที่ไม่เรียนต่อแต่ทำงานส่วนใหญ่เป็นผู้สำเร็จการศึกษาระดับปริญญาโท มีอัตราการทำงานร้อยละ 42.60 รองลงมาคือ ผู้สำเร็จการศึกษาปริญญาตรี มีอัตราการมีงานทำร้อยละ 39.20 และผู้สำเร็จการศึกษาระดับประกาศนียบัตรชั้นสูง มีอัตราการมีงานทำร้อยละ 36.20 ตามลำดับ

การวิเคราะห์ข้อมูลจากระบบฐานข้อมูลอุปสงค์อุปทานกำลังคนเพื่อรองรับอุตสาหกรรมเป้าหมายชี้ให้เห็นว่าอุปทานแรงงานเข้าใหม่ประเภทอุตสาหกรรม ในอีก 5 ปีข้างหน้า จำนวนผู้เข้าสู่ตลาดแรงงานใหม่ของจังหวัดสิงห์บุรี มีแนวโน้มลดลงทุกปีในทุกประเภทอุตสาหกรรม โดยเฉลี่ยร้อยละ -1.6 อุตสาหกรรมที่มีจำนวนอุปทานแรงงานเข้าใหม่ลดลงมากที่สุด ได้แก่ กิจกรรมทางวิชาชีพ วิทยาศาสตร์ และเทคนิค มีอัตราการเติบโตลดลงมากที่สุด ร้อยละ -5.0 กิจกรรมการบริหารและการบริการสนับสนุน ร้อยละ -2.3 การก่อสร้าง ร้อยละ -1.7 ตามลำดับ

ในส่วนของวุฒิการศึกษา พบว่า ในอีก 5 ปีข้างหน้า จำนวนผู้เข้าสู่ตลาดแรงงานใหม่ของจังหวัดสิงห์บุรี มีแนวโน้มลดลงทุกปีในทุกวุฒิการศึกษา วุฒิมัธยมศึกษาชั้นปีที่ 6 มีอัตราการเติบโตลดลงสูงสุดโดยเฉลี่ย ร้อยละ -1.9

#### 4. ข้อเสนอแนะ

4.1 จำนวนกลุ่มตัวอย่างที่สามารถรวบรวมได้มีจำนวนน้อย เนื่องจากมีข้อจำกัดทางงบประมาณที่มีอย่างจำกัด

4.2 ควรศึกษาด้านอุปทานแรงงานให้กว้างกว่าแรงงานที่อยู่ในระบบการศึกษา อุปทานแรงงานที่อยู่ในตลาดแรงงานปัจจุบัน เพื่อให้สามารถหาแรงงานได้ตรงกับความต้องการ

4.3 ควรมีหลักสูตรการฝึกอบรมระยะสั้น เพื่อให้แรงงานได้ฝึกอบรมทักษะที่เป็นที่ต้องการของสถานประกอบการในด้าน Hard skill ให้เกิดความชำนาญและเชื่อมั่นในตัวเอง

4.4 อัตราการเติบโตของแรงงาน ผู้เข้าสู่ตลาดแรงงานใหม่มีแนวโน้มลดลง สถานประกอบการอาจต้องทบทวนการลงทุนเพื่อเลือกใช้เครื่องจักรแทนแรงงานคนในอุตสาหกรรมที่ใช้แรงงานเข้มข้น ใช้คอมพิวเตอร์ ทดแทนแรงงานกึ่งทักษะ และใช้ปัญญาประดิษฐ์ (Artificial Intelligence) แทนแรงงานทักษะในการทดแทนแรงงานที่มีแนวโน้มลดลงด้านแรงงานในระยะยาว

## สารบัญ

คำนำ	ก
บทสรุปผู้บริหาร	ข
1. การวิเคราะห์เศรษฐกิจและสถานการณ์แรงงาน จังหวัดสิงห์บุรี	1
1. การคาดการณ์จากผลิตภัณฑ์จังหวัด Gross Provincial Product (GPP)	1
2. โครงสร้างประชากร ประชากรวัยแรงงาน และกำลังแรงงาน จังหวัดสิงห์บุรี	3
3. โครงสร้างการจ้างงาน จังหวัดสิงห์บุรี	3
สถานการณ์ด้านความต้องการแรงงาน (Demand for Labor) ของตลาดแรงงาน จังหวัดสิงห์บุรี	8
4. ผลการสำรวจความต้องการแรงงานในสถานประกอบการ	8
5. ผลการสำรวจการเข้าออกงานของแรงงานในสถานประกอบการ	8
6. ประมาณการอุปสงค์แรงงาน (ปี พ.ศ. 2569 - 2573)	28
สถานการณ์ด้านอุปทานแรงงาน (Supply of Labor) ของตลาดแรงงาน	
7. สถานการณ์ด้านอุปทานแรงงาน (Supply of Labor) ของตลาดแรงงาน จังหวัดสิงห์บุรี	32
8. ประมาณการอุปทานแรงงานเข้าใหม่ (ปี พ.ศ. 2569 - 2573)	33
ภาคผนวก	37

## สารบัญตาราง

ตารางที่ 1	ผลิตภัณฑ์มวลรวมจังหวัดสิงห์บุรี แบบปริมาณลูกโซ่ (อ้างอิงปี พ.ศ.2566)	2
ตารางที่ 2	โครงสร้างประชากร ประชากรวัยแรงงาน และกำลังแรงงาน	3
ตารางที่ 3	จำนวนและร้อยละของประชากรผู้มีอายุ 15 ปีขึ้นไป จำแนกตามสถานภาพแรงงานและเพศ	4
ตารางที่ 4	จำนวนและอัตราการว่างงาน จำแนกตามเพศ	4
ตารางที่ 5	จำนวนและร้อยละของประชากรอายุ 15 ปีขึ้นไปที่มีงานทำ จำแนกตามอุตสาหกรรม	5
ตารางที่ 6	จำนวนและร้อยละของประชากรอายุ 15 ปีขึ้นไปที่มีงานทำ จำแนกตามอาชีพ	6
ตารางที่ 7	จำนวนและร้อยละของประชากรอายุ 15 ปีขึ้นไปที่มีงานทำ จำแนกตามสภาพการทำงาน	7
ตารางที่ 8	คุณลักษณะเบื้องต้นของสถานประกอบการ จำแนกตามประเภทอุตสาหกรรม	9
ตารางที่ 9	จำนวนการจ้างงานและจำนวนแรงงานที่สถานประกอบการมีความต้องการ จำแนกตามประเภทอุตสาหกรรม	9
ตารางที่ 10	จำนวนแรงงานที่สถานประกอบการมีความต้องการ จำแนกตามประเภทอุตสาหกรรมและขนาดสถานประกอบการ	11
ตารางที่ 11	จำนวนแรงงานที่ต้องการและสามารถหาแรงงานได้ภายในสองเดือน จำแนกตามประเภทอุตสาหกรรม	12
ตารางที่ 12	จำนวนแรงงานที่สถานประกอบการมีความต้องการ จำแนกตามประเภทอุตสาหกรรมและตำแหน่งงาน	13
ตารางที่ 13	จำนวนแรงงานที่สถานประกอบการมีความต้องการ จำแนกตามประเภทอุตสาหกรรมและวุฒิการศึกษา	15
ตารางที่ 14	จำนวนแรงงานที่สถานประกอบการมีความต้องการ จำแนกตามตำแหน่งงานและช่วงอายุ	16
ตารางที่ 15	จำนวนแรงงานที่สถานประกอบการมีความต้องการ จำแนกตามตำแหน่งงานและระดับฝีมือแรงงาน	17
ตารางที่ 16	จำนวนแรงงานที่สถานประกอบการมีความต้องการ จำแนกตามตำแหน่งงานและวุฒิการศึกษา	18
ตารางที่ 17	จำนวนแรงงานที่สถานประกอบการมีความต้องการ จำแนกตามตำแหน่งงานและทักษะที่สถานประกอบการระดับที่ 1 (คุณสมบัติ)	19

ตารางที่ 18	จำนวนแรงงานที่สถานประกอบการมีความต้องการ จำแนกตามตำแหน่งงานและทักษะที่ สถานประกอบการระบุลำดับที่ 2 (คุณสมบัติ)	20
ตารางที่ 19	จำนวนแรงงานที่สถานประกอบการมีความต้องการ จำแนกตามตำแหน่งงานและทักษะที่ สถานประกอบการระบุลำดับที่ 3 (คุณสมบัติ)	21
ตารางที่ 20	จำนวนแรงงานที่สถานประกอบการมีความต้องการ จำแนกตามตำแหน่งงานและ ประสบการณ์ทำงานการทำงาน	23
ตารางที่ 21	คุณลักษณะเบื้องต้นของสถานประกอบการ จำแนกตามประเภทอุตสาหกรรม	24
ตารางที่ 22	การเข้างานใหม่และออกจากงานของแรงงานในสถานประกอบการ จำแนกตามตำแหน่งงาน	26
ตารางที่ 23	การเข้างานใหม่และออกจากงานของแรงงานในสถานประกอบการ จำแนกตามวุฒิการศึกษา	27
ตารางที่ 24	การเข้างานใหม่และออกจากงานของแรงงานในสถานประกอบการ จำแนกตามระดับฝีมือ	27
ตารางที่ 25	การเข้างานใหม่และออกจากงานของแรงงานในสถานประกอบการ จำแนกตามช่วงอายุ	28
ตารางที่ 26	ผลการประมาณการความต้องการแรงงาน (อุปสงค์แรงงาน) ปี 2569-2573 จำแนกตามประเภทอุตสาหกรรม	29
ตารางที่ 27	ผลการประมาณการความต้องการแรงงาน (อุปสงค์แรงงาน) ปี 2569-2573 จำแนกตามวุฒิการศึกษา	30
ตารางที่ 28	ผลการประมาณการความต้องการแรงงาน (อุปสงค์แรงงาน) ปี 2569-2573 จำแนกตามตำแหน่งงาน	31
ตารางที่ 29	ผลการประมาณการความต้องการแรงงาน (อุปสงค์แรงงาน) ปี 2569-2573 จำแนกตามขนาดของสถานประกอบการ	32
ตารางที่ 30	จำนวนผู้สำเร็จการศึกษา อัตราการเรียนต่อ อัตราการมีงานทำ ปี 2566 จำแนกตามวุฒิการศึกษา	33
ตารางที่ 31	ผลการประมาณการการผลิตแรงงาน (อุปทานแรงงาน) ปี 2569-2573 จำแนกตามประเภทอุตสาหกรรม	34
ตารางที่ 32	ผลการประมาณการการผลิตแรงงาน (อุปทานแรงงาน) ปี 2569-2573 จำแนกตามวุฒิการศึกษา	35

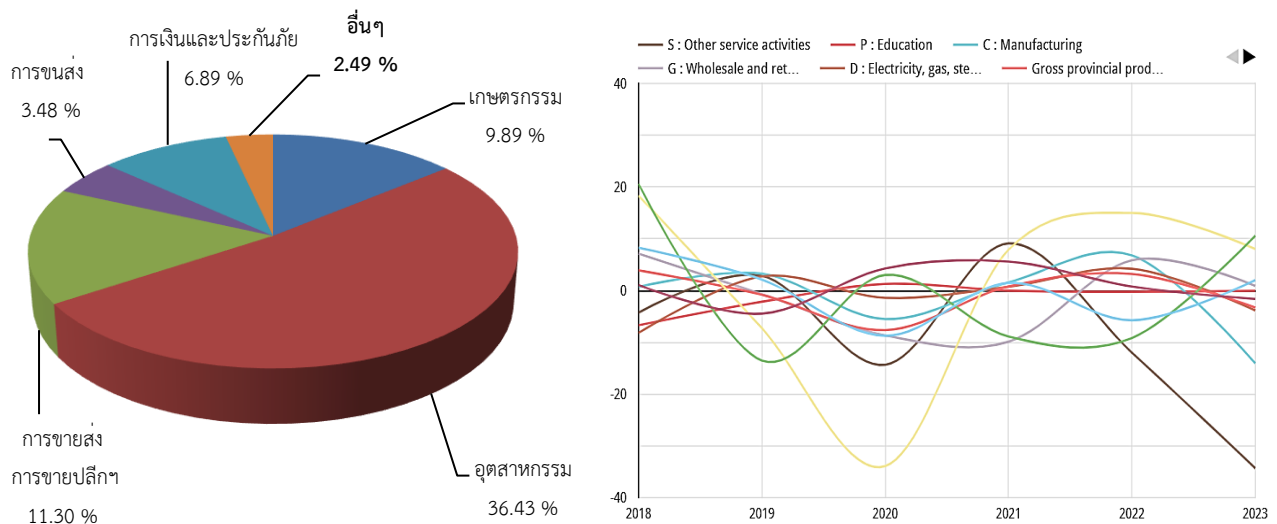
## การวิเคราะห์เศรษฐกิจและสถานการณ์แรงงาน จังหวัดสิงห์บุรี

### 1. การคาดการณ์จากผลิตภัณฑ์จังหวัด Gross Provincial Product (GPP)

จังหวัดสิงห์บุรี ภาพรวมผลิตภัณฑ์จังหวัด (GPP) ปี พ.ศ.2566 หดตัวร้อยละ -2.77 จากที่ขยายตัวในปี 2565 ที่มีอัตราร้อยละ 3.24 โดยการผลิตภาคนอกเกษตรซึ่งมีส่วนถึงร้อยละ 94.46 ของผลิตภัณฑ์ในจังหวัดสิงห์บุรี และมีสัดส่วนการผลิตภาคเกษตรเพียงร้อยละ 9.89 การผลิตนอกภาคการเกษตร ปี 2566 หดตัวร้อยละ -11.54 ลดลงเมื่อเทียบกับปี 2565 ที่มีอัตราร้อยละ 4.95 โดยชะลอตัวลงอย่างต่อเนื่องทั้งภาคอุตสาหกรรม และภาคบริการ ในขณะที่ภาคเกษตร ปี 2566 ขยายตัวร้อยละ 10.11 ซึ่งลดลงจากปี 2565 ที่ขยายตัวร้อยละ 12.96

เมื่อจำแนกโครงสร้างการผลิต พบว่า ภาคการเกษตรขยายตัวร้อยละ 10.11 จากปีก่อน ภาคนอกเกษตรหดตัวร้อยละ -4.61 จากปีก่อน โดยสาเหตุหลักมาจากการหดตัวในหมวดกิจกรรมการบริการด้านอื่นๆ ร้อยละ -28.52 การทำเหมืองแร่และเหมืองหิน ร้อยละ -21.57 การผลิต ร้อยละ -11.54 การขายส่งและการขายปลีก การซ่อมยานยนต์และจักรยานยนต์ ร้อยละ -7.34 และข้อมูลข่าวสารการสื่อสาร ร้อยละ -6.91

รูป 1 โครงสร้างการผลิต ปี พ.ศ. 2566 และอัตราการขยายตัว GRP จังหวัดสิงห์บุรี



ที่มา: ตารางผลิตภัณฑ์ภาคและจังหวัด แบบปริมาณลูกโซ่ อนุกรมเวลา 2562-2566 GPP CVMs Time Series Data 2018 - 2023 (Excel File), สำนักงานสภาพัฒนาการเศรษฐกิจและสังคมแห่งชาติ ปี พ.ศ.2566

ตารางที่ 1 ผลผลิตภัณฑัวมวลรวมจังหวัดสิงห์บุรี แบบปริมาณลูกโซ่ (อ้างอิง ปี พ.ศ.2566)

ประเภทอุตสาหกรรม	พ.ศ.	พ.ศ.	พ.ศ.	อัตราการเติบโต	
	2564r	2565p	2566p	2565r	2566p
<b>ภาคการเกษตรกรรม</b>	<b>1,235</b>	<b>1,395</b>	<b>1,536</b>	<b>12.96</b>	<b>10.11</b>
เกษตรกรรม การป่าไม้ และการประมง	1,235	1,395	1,536	12.96	10.11
<b>นอกภาคการเกษตรกรรม</b>	<b>15,031</b>	<b>15,352</b>	<b>14,675</b>	<b>2.14</b>	<b>-4.61</b>
อุตสาหกรรม	6,055	6,351	5,660	4.89	-10.88
การทำเหมืองแร่ และเหมืองหิน	30	62	51	106.67	-21.57
การผลิต	5,252	5,493	4,859	4.95	-11.54
ไฟฟ้า ก๊าซ ไอน้ำและระบบการปรับอากาศ	667	698	669	4.65	-4.15
การจัดการน้ำ และการบำบัดน้ำเสียของเสียและสิ่ง ปฏิกูล	115	104	101	-9.57	-2.88
การบริการ	9,036	9,085	9,027	0.54	-0.64
การก่อสร้าง	685	663	749	-3.21	12.97
การขายส่ง และการขายปลีก การซ่อมยานยนต์ และ รถจักรยานยนต์	1,670	1,894	1,755	13.41	-7.34
การขนส่งและสถานที่เก็บสินค้า	500	532	541	6.40	1.69
ที่พักแรมและบริการด้านอาหาร	79	98	103	24.05	5.10
ข้อมูลข่าวสารและการสื่อสาร	423	376	350	-11.11	-6.91
กิจกรรมทางการเงินและการประกันภัย	988	985	1,070	-0.30	8.63
กิจกรรมเกี่ยวกับอสังหาริมทรัพย์	949	861	953	-9.27	10.69
กิจกรรมวิชาชีพ วิทยาศาสตร์ และเทคนิค	5	6	6	20.00	0.00
กิจกรรมการบริหารและบริการสนับสนุน	12	17	48	41.67	182.35
การบริหารราชการ การป้องกันประเทศ และการ ประกันสังคมภาคบังคับ	571	528	552	-7.53	4.55
การศึกษา	1,767	1,764	1,763	-0.17	-0.06
กิจกรรมด้านสุขภาพ และงานสังคมสงเคราะห์	776	744	748	-4.12	0.54
ศิลปะ ความบันเทิง และนันทนาการ	155	156	149	0.65	-4.49
กิจกรรมการบริการด้านอื่นๆ	582	512	366	-12.03	-28.52
<b>Gross provincial product (CVMs)</b>	<b>15,476</b>	<b>15,977</b>	<b>15,535</b>	<b>3.24</b>	<b>-2.77</b>

ที่มา: สำนักงานสภาพัฒนาการเศรษฐกิจและสังคมแห่งชาติ





## 2. โครงสร้างประชากร ประชากรวัยแรงงาน และกำลังแรงงาน จังหวัดสิงห์บุรี

ข้อมูลสถานการณ์แรงงานในจังหวัดสิงห์บุรีในส่วนนี้ นำมาจากสำนักงานสถิติจังหวัดสิงห์บุรี ซึ่งได้ทำการสำรวจภาวะการทำงานของประชากรในสิงห์บุรี โดยได้รวบรวมข้อมูลในช่วงไตรมาสที่ 1 ของปี 2568 (เดือนมกราคม – มีนาคม 2568) พบว่า จังหวัดสิงห์บุรีมีจำนวนประชากรผู้มีอายุ 15 ปีขึ้นไป จำนวน 155,574 คน เป็นเพศชาย 75,500 คน (ร้อยละ 48.49) และเพศหญิง 80,467 คน (ร้อยละ 51.47) เป็นผู้อยู่ในกำลังแรงงานจำนวน 105,804 คน (ร้อยละ 68.01) และเป็นผู้ไม่อยู่ในกำลังแรงงาน จำนวน 49,770 คน (ร้อยละ 31.99) (ตารางที่ 2)

ตารางที่ 2 โครงสร้างประชากร ประชากรวัยแรงงาน และกำลังแรงงาน

สถานภาพแรงงาน	รวม		ชาย		หญิง	
	จำนวน(คน)	ร้อยละ	จำนวน(คน)	ร้อยละ	จำนวน(คน)	ร้อยละ
ผู้มีอายุ 15 ปีขึ้นไป	155,574	100	75,500	48.53	80,074	51.47
1.ผู้อยู่ในกำลังแรงงาน	105,804	68.01	57,438	54.29	48,366	45.71
1.1 กำลังแรงงานปัจจุบัน	105,804	68.01	57,438	54.29	48,366	45.71
1.1.1 ผู้มีงานทำ	105,262	99.49	57,110	54.26	48,152	45.74
1.1.2 ผู้ว่างงาน	542	0.51	328	60.52	214	39.48
1.2 ผู้รอฤดูกาล	-	-	-	-	-	-
2.ผู้ไม่อยู่ในกำลังแรงงาน	49,770	31.99	18,062	36.29	31,708	63.71
2.1 ทำงานบ้าน	11,768	23.64	1,721	14.62	10,047	85.38
2.2 เรียนหนังสือ	10,449	20.99	4,202	40.02	6,247	59.79
2.3 เด็ก/ชรา/ป่วย/พิการ	18,119	36.41	7,178	39.62	10,941	60.38
2.4 ดูแลเด็ก/ผู้สูงอายุ	1,727	3.47	972	56.28	755	43.72
2.4 อื่นๆ	7,707	15.49	3,989	51.76	3,718	48.24
อัตราการว่างงาน	0.51					

## 3. โครงสร้างการจ้างงาน จังหวัดสิงห์บุรี

### 3.1 จำนวนผู้มีงานทำ

จำแนกตามการศึกษา เป็นผู้สำเร็จการศึกษาระดับมหาวิทยาลัยมากที่สุด จำนวน 35,858 คน คิดเป็นร้อยละ 34.07 รองลงมา ได้แก่ผู้สำเร็จการศึกษาระดับมัธยมศึกษาตอนปลาย จำนวน 25,847 คน คิดเป็นร้อยละ 24.55 ผู้สำเร็จการศึกษาระดับประถมศึกษาตอนต้น จำนวน 19,126 คน คิดเป็นร้อยละ 18.17 ผู้สำเร็จการศึกษาระดับประถมศึกษา จำนวน 13,780 คน คิดเป็นร้อยละ 13.09 และเป็นผู้ที่ไม่มีการศึกษาและต่ำกว่าประถมศึกษา จำนวน 10,360 คน คิดเป็นร้อยละ 9.84 (ตารางที่ 3)

ตารางที่ 3 จำนวนและร้อยละของประชากรผู้มีอายุ 15 ปีขึ้นไปที่มีงานทำ จำแนกตามระดับการศึกษาที่สำเร็จและเพศ

ระดับการศึกษา	รวม		ชาย		หญิง	
	จำนวน(คน)	ร้อยละ	จำนวน(คน)	ร้อยละ	จำนวน(คน)	ร้อยละ
ยอดรวม	105,262	100	57,110	54.26	48,152	45.74
1. ไม่มีการศึกษาต่ำกว่า ประถมศึกษา	10,360	9.84	4,598	44.38	5,762	55.62
2. ประถมศึกษา	13,780	13.09	7,562	54.88	6,218	45.12
3. มัธยมศึกษาตอนต้น	19,126	18.17	12,290	64.26	6,836	35.74
4. มัธยมศึกษาตอนปลาย	25,847	24.55	14,412	55.76	11,435	44.24
5. มหาวิทยาลัย	35,858	34.07	18,149	50.61	17,709	49.39
6. อื่นๆ	-	-	-	-	-	-
7. ไม่ทราบ	291	0.28	99	34.02	192	65.98

เมื่อจำแนกตามอุตสาหกรรม อุตสาหกรรมที่มีผู้มีงานทำมากที่สุด 5 อันดับแรก พบว่า ส่วนใหญ่ทำงานอยู่ในอุตสาหกรรมการผลิตมากที่สุด จำนวน 24,164 คน คิดเป็นร้อยละ 28.79 รองลงมาได้แก่ อุตสาหกรรม การขายส่ง การขายปลีก จำนวน 18,987 คน คิดเป็นร้อยละ 22.64 กิจกรรมโรงแรมและอาหาร จำนวน 8,596 คน คิดเป็นร้อยละ 10.24 การบริหารราชการ และการป้องกันประเทศ จำนวน 8,300 คน คิดเป็นร้อยละ 9.89 และการก่อสร้าง จำนวน 5,183 คน คิดเป็นร้อยละ 6.17 ตามลำดับ (ตารางที่ 4)

ตารางที่ 4 จำนวนและร้อยละของประชากรอายุ 15 ปีขึ้นไปที่มีงานทำ จำแนกตามอุตสาหกรรม 5 อันดับแรก

อุตสาหกรรม	จำนวน (คน)	ร้อยละ
1. การผลิต	24,164	28.79
2. การขายส่ง การขายปลีก	18,987	22.64
3. กิจกรรมโรงแรมและอาหาร	8,596	10.24
4. การบริหารราชการ และการป้องกันประเทศ	8,300	9.89
5. การก่อสร้าง	5,183	6.17

เมื่อจำแนกตามอาชีพที่มีประชากรทำงานมากที่สุด 5 อันดับแรก พบว่า ผู้มีงานทำที่ประกอบอาชีพ พนักงานบริการและพนักงานในร้านค้าและตลาดมากที่สุด จำนวน 21,848 คน คิดเป็นร้อยละ 20.76 รองลงมาได้แก่ ผู้ปฏิบัติงานที่มีฝีมือในด้านการเกษตร ป่าไม้ และประมง จำนวน 17,079 คน คิดเป็นร้อยละ 16.23 ผู้ปฏิบัติงาน ด้านความสามารถทางฝีมือ และธุรกิจอื่นๆที่เกี่ยวข้อง จำนวน 14,952 คน คิดเป็นร้อยละ 14.20 อาชีพขั้นพื้นฐานต่างๆ ในด้านการขาย และการให้บริการ จำนวน 14,755 คน คิดเป็นร้อยละ 14.02 และผู้ปฏิบัติการโรงงานและเครื่องจักร และผู้ปฏิบัติการด้านการประกอบ จำนวน 13,761 คน คิดเป็นร้อยละ 13.07 ตามลำดับ (ตารางที่ 5)

ตารางที่ 5 จำนวนและร้อยละของประชากรอายุ 15 ปีขึ้นไปที่มีงานทำ จำแนกตามอาชีพ

อาชีพ	จำนวน (คน)	ร้อยละ
<b>ยอดรวม</b>	105,262	100
1. ผู้บัญญัติกฎหมาย ข้าราชการระดับอาวุโสและผู้จัดการ	4,621	4.39
2. ผู้ประกอบวิชาชีพด้านต่างๆ	7,097	6.74
3. ผู้ประกอบวิชาชีพด้านเทคนิคสาขาต่างๆ และอาชีพที่เกี่ยวข้อง	5,064	4.81
4. เสมียน	6,085	5.78
5. พนักงานบริการและพนักงานในร้านค้าและตลาด	21,848	20.76
6. ผู้ปฏิบัติงานที่มีฝีมือในด้านการเกษตร ป่าไม้ และประมง	17,079	16.23
7. ผู้ปฏิบัติงานด้านความสามารถทางฝีมือ และธุรกิจอื่นๆที่เกี่ยวข้อง	14,952	14.20
8. ผู้ปฏิบัติการโรงงานและเครื่องจักร และผู้ปฏิบัติการด้านการประกอบ	13,761	13.07
9. อาชีพขั้นพื้นฐานต่างๆในด้านการขาย และการให้บริการ	14,755	14.02

เมื่อจำแนกตามสภาพการทำงาน พบว่าผู้มีงานทำเป็นลูกจ้างเอกชนมากที่สุด จำนวน 41,569 คน คิดเป็นร้อยละ 39.49 รองลงมาได้แก่ ทำงานส่วนตัว จำนวน 31,914 คน คิดเป็นร้อยละ 30.32 เป็นลูกจ้างรัฐบาล จำนวน 16,735 คน คิดเป็นร้อยละ 15.90 ช่วยธุรกิจครัวเรือนโดยไม่ได้รับค่าจ้าง จำนวน 12,077 คน คิดเป็นร้อยละ 11.47 และเป็นนายจ้าง จำนวน 2,967 คน คิดเป็นร้อยละ 2.82 ตามลำดับ (ตารางที่ 6)

ตารางที่ 6 จำนวนและร้อยละของประชากรอายุ 15 ปีขึ้นไปที่มีงานทำ จำแนกตามสถานภาพการทำงาน

สถานภาพการทำงาน	จำนวน (คน)	ร้อยละ
<b>ยอดรวม</b>	105,262	100
1. นายจ้าง	2,967	2.82
2. ลูกจ้างรัฐบาล	16,735	15.90
3. ลูกจ้างเอกชน	41,569	39.49
4. ทำงานส่วนตัว	31,914	30.32
5. ช่วยธุรกิจครัวเรือนโดยไม่ได้รับค่าจ้าง	12,077	11.47

### 3.2 อัตราการว่างงาน

อัตราการว่างงานของประชากรอายุ 15 ปีขึ้นไป พบว่า จังหวัดสิงห์บุรีมีผู้ว่างงานจำนวน 542 คน เป็นเพศชาย จำนวน 328 คน และเพศหญิง จำนวน 214 คน โดยมีอัตราการว่างงานของผู้ที่อยู่ในกำลังแรงงานรวมอยู่ที่ร้อยละ 0.51 เป็นอัตราการว่างงานเพศชาย ร้อยละ 60.52 และเพศหญิง ร้อยละ 39.48 (ตารางที่ 7)

ตารางที่ 7 จำนวนและอัตราการว่างงาน จำแนกตามเพศ

เพศ	ผู้มีอายุ 15 ปีขึ้นไป (คน)	ผู้อยู่ในกำลังแรงงาน (คน)	ผู้ว่างงาน	
			จำนวน (คน)	อัตราการว่างงาน (ร้อยละ)
ยอดรวม	155,574	105,804	542	0.51
ชาย	75,500	57,438	328	60.52
หญิง	80,074	48,366	214	39.48

## สถานการณ์ด้านความต้องการแรงงาน (Demand for Labor) ของตลาดแรงงาน จังหวัดสิงห์บุรี

### 4. ผลการสำรวจความต้องการแรงงานในสถานประกอบการ จังหวัดสิงห์บุรี

ข้อมูลในส่วนนี้เป็นผลจากการสำรวจข้อมูล ภายใต้โครงการสำรวจข้อมูลความต้องการแรงงานของสถานประกอบการ ประจำปีงบประมาณ พ.ศ. 2568 ในส่วนที่ 1 แบบสำรวจความต้องการแรงงานของสถานประกอบการ โดยเก็บข้อมูลจากสถานประกอบการในสิงห์บุรี จำนวนทั้งสิ้น 105 แห่ง ทั้งหมด 20 ประเภทอุตสาหกรรม ผลการสำรวจข้อมูลความต้องการแรงงานของสถานประกอบการในจังหวัดสิงห์บุรี ปี 2568 พบว่า **สถานประกอบการร้อยละ 4.76 (5 แห่ง) ต้องการแรงงาน ณ ปัจจุบัน** โดยอุตสาหกรรมที่มีความต้องการแรงงาน ณ ปัจจุบัน ได้แก่ 1) การผลิต 2) การขายส่งและการขายปลีก การซ่อมยานยนต์และจักรยายนต์ 3) การขนส่งและสถานที่เก็บสินค้า 4) กิจกรรมโรงแรมและบริการด้านอาหาร และ 5) การบริหารราชการ การป้องกันประเทศ และการประกันสังคมภาคบังคับ มีความต้องการแรงงานเท่ากัน ร้อยละ 20.00 และพบว่า**สถานประกอบการร้อยละ 4.76 (5 แห่ง) ระบุถึงความต้องการแรงงานของสถานประกอบการที่จะเกิดขึ้นภายใน 1 ปี** โดยอุตสาหกรรมที่มีความต้องการภายใน 1 ปี ได้แก่ 1) การผลิต 2) การขายส่งและการขายปลีก การซ่อมยานยนต์และจักรยายนต์ 3) การขนส่งและสถานที่เก็บสินค้า 4) กิจกรรมโรงแรมและบริการด้านอาหาร และ 5) การบริหารราชการ การป้องกันประเทศ และการประกันสังคมภาคบังคับ ซึ่งมีความต้องการแรงงานเท่ากัน ร้อยละ 20.00 (ตารางที่ 8)

**ตารางที่ 8** คุณลักษณะเบื้องต้นของสถานประกอบการ จำแนกตามประเภทอุตสาหกรรม

หน่วย : คน

ประเภทอุตสาหกรรม	จำนวนสถานประกอบการ (แห่ง)	ต้องการแรงงาน ณ ปัจจุบัน		ต้องการแรงงาน ภายใน 1 ปี	
		จำนวน (แห่ง)	ร้อยละ	จำนวน (แห่ง)	ร้อยละ
เกษตรกรรม ป่าไม้ และการประมง	3	-	-	-	-
การทำเหมืองแร่และเหมืองหิน	1	-	-	-	-
การผลิต	17	2	20.00	2	20.00
ไฟฟ้า ก๊าซ ไอน้ำและระบบการปรับอากาศ	-	-	-	-	-
การจัดหาน้ำ การจัดการ และการบำบัดน้ำเสีย ของเสีย และสิ่งปฏิกูล	-	-	-	-	-
การก่อสร้าง	8	-	-	-	-
การขายส่งและการขายปลีก การซ่อมยานยนต์และจักรยายนต์	43	1	20.00	1	20.00

ประเภทอุตสาหกรรม	จำนวนสถานประกอบการ (แห่ง)	ต้องการแรงงาน ณ ปัจจุบัน		ต้องการแรงงาน ภายใน 1 ปี	
		จำนวน (แห่ง)	ร้อยละ	จำนวน (แห่ง)	ร้อยละ
การขนส่งและสถานที่เก็บสินค้า	7	1	20.00	1	20.00
กิจกรรมโรงแรมและบริการด้านอาหาร	8	1	20.00	1	20.00
ข้อมูลข่าวสารและการสื่อสาร	-	-	-	-	-
กิจกรรมทางการเงินและการประกันภัย	3	-	-	-	-
กิจกรรมเกี่ยวกับก่อสร้างหิรัญทรัพย์	-	-	-	-	-
กิจกรรมวิชาชีพวิทยาศาสตร์และเทคโนโลยี	3	-	-	-	-
กิจกรรมการบริหารและการบริการสนับสนุน	1	-	-	-	-
การบริหารราชการ การป้องกันประเทศ และการประกันสังคมภาคบังคับ	5	1	20.00	1	20.00
การศึกษา	1	-	-	-	-
กิจกรรมด้านสุขภาพและงานสังคมสงเคราะห์	3	-	-	-	-
ศิลปะ ความบันเทิง และนันทนาการ	1	-	-	-	-
กิจกรรมบริการด้านอื่นๆ	1	-	-	-	-
กิจกรรมขององค์การระหว่างประเทศและภาคีสมาชิก	-	-	-	-	-
<b>รวม</b>	<b>105</b>	<b>6</b>	<b>4.76</b>	<b>6</b>	<b>4.76</b>

กลุ่มตัวอย่างสถานประกอบการจำนวน 105 ตัวอย่าง พบว่า มีจำนวนการจ้างงานทั้งหมด 648 คน โดยเป็นแรงงานสัญชาติไทย จำนวน 612 คน และแรงงานต่างด้าว จำนวน 36 คน สำหรับจำนวนแรงงานที่สถานประกอบการต้องการรวมทั้งสิ้น 6 คน โดยต้องการแรงงานสัญชาติไทยจำนวน 6 คน ไม่มีความต้องการแรงงานต่างด้าว โดยประเภทอุตสาหกรรมที่มีจำนวนความต้องการแรงงานสูงสุด คือ (1) กิจกรรมโรงแรมและบริการด้านอาหาร (2) การขายส่งและการขายปลีก การซ่อมยานยนต์ และจักรยานยนต์ (3) การขนส่งและสถานที่เก็บสินค้า (ตารางที่ 9)

ตารางที่ 9 จำนวนการจ้างงานและจำนวนแรงงานที่สถานประกอบการมีความต้องการ จำแนกตามประเภทอุตสาหกรรม

หน่วย : คน

ประเภทอุตสาหกรรม	จำนวน สปก. (แห่ง)	จำนวนการจ้างงาน (คน)			จำนวนแรงงานที่ต้องการ (คน)		
		ไทย	ต่าง ด้าว	รวม	ไทย	ต่าง ด้าว	รวม
เกษตรกรรม ป่าไม้ และการประมง	3	4	0	4	0	0	0
การทำเหมืองแร่และเหมืองหิน	1	3	0	3	0	0	0
การผลิต	17	83	12	95	1	0	1
ไฟฟ้า ก๊าซ ไอน้ำและระบบการปรับอากาศ	0	0	0	0	0	0	0
การจัดหาน้ำ การจัดการ และการบำบัดน้ำเสีย ของเสีย และสิ่งปฏิกูล	0	0	0	0	0	0	0
การก่อสร้าง	8	78	0	0	0	0	0
การขนส่งและการขายปลีก การซ่อมยานยนต์และจักรยายนต์	43	288	14	302	1	0	1
การขนส่งและสถานที่เก็บสินค้า	7	45	10	55	1	0	1
กิจกรรมโรงแรมและบริการด้านอาหาร	8	51	-	51	2	0	2
ข้อมูลข่าวสารและการสื่อสาร	0	0	0	0	0	0	0
กิจกรรมทางการเงินและการประกันภัย	3	12	-	12	0	0	0
กิจกรรมเกี่ยวกับก่อสร้างหิรัญทรัพย์	0	0	0	0	0	0	0
กิจกรรมวิชาชีพวิทยาศาสตร์และเทคโนโลยี	3	6	0	6	0	0	0
กิจกรรมการบริหารและการบริการสนับสนุน	1	2	0	2	0	0	0
การบริหารราชการ การป้องกันประเทศ และการประกันสังคมภาคบังคับ	5	29	0	29	1	0	1
การศึกษา	1	3	0	3	0	0	0
กิจกรรมด้านสุขภาพและงานสังคมสงเคราะห์	3	5	0	5	0	0	0
ศิลปะ ความบันเทิง และนันทนาการ	1	2	0	2	0	0	0
กิจกรรมบริการด้านอื่นๆ	1	1	0	1	0	0	0
กิจกรรมขององค์การระหว่างประเทศและภาคีสมาชิก	0	0	0	0	0	0	0
<b>รวม</b>	<b>105</b>	<b>612</b>	<b>36</b>	<b>648</b>	<b>6</b>	<b>0</b>	<b>6</b>

หมายเหตุ : จำนวนคนที่ทำงานหรือมีงานทำในช่วงเวลาหนึ่ง ๆ ซึ่งสามารถวัดได้ในหลายรูปแบบ เช่น จำนวนผู้มีงานทำทั้งหมด จำนวนผู้ว่างงานที่หางานทำได้ หรืออัตราการจ้างงาน



เมื่อพิจารณาจำนวนแรงงานที่สถานประกอบการมีความต้องการ ณ ปัจจุบันในมิติขนาดของสถานประกอบการกับประเภทอุตสาหกรรม พบว่า ในสถานประกอบการที่มีลูกจ้าง 20-49 คน มีความต้องการแรงงานในกิจกรรมโรงแรมและบริการด้านอาหารมากที่สุด จำนวน 2 คน การผลิต จำนวน 1 คน การขายส่งและการขายปลีก การซ่อมแซมยานยนต์และจักรยายนต์ จำนวน 1 คน สำหรับสถานประกอบการที่มีลูกจ้าง 10 – 19 คน มีความต้องการแรงงานในอุตสาหกรรมการขนส่งและสถานที่เก็บสินค้า จำนวน 1 คน และการบริหารราชการ การป้องกันประเทศ และการประกันสังคมภาคบังคับ จำนวน 1 คน ในส่วนสถานประกอบการที่มีลูกจ้างน้อยกว่า 10 คน คนขึ้นไป และจำนวน 50 คนขึ้นไปไม่มีความต้องการแรงงาน (ตารางที่ 10)

**ตารางที่ 10** จำนวนแรงงานที่สถานประกอบการมีความต้องการ จำแนกตามประเภทอุตสาหกรรมและขนาดสถานประกอบการ

หน่วย : คน

ประเภทอุตสาหกรรม	ขนาดของสถานประกอบการ				แรงงานที่ ต้องการรวม
	≤ 10 คน	10-19 คน	20-49 คน	≥ 50 คน	
เกษตรกรรม ป่าไม้ และการประมง	-	-	-	-	-
การทำเหมืองแร่และเหมืองหิน	-	-	-	-	-
การผลิต	-	-	1	-	1
ไฟฟ้า ก๊าซ ไอน้ำและระบบการปรับอากาศ	-	-	-	-	-
การจัดหาน้ำ การจัดการ และการบำบัดน้ำเสีย ของเสีย และสิ่งปฏิกูล	-	-	-	-	-
การก่อสร้าง	-	-	-	-	-
การขายส่งและการขายปลีก การซ่อมยานยนต์และ จักรยายนต์	-	-	1	-	1
การขนส่งและสถานที่เก็บสินค้า	-	1	-	-	1
กิจกรรมโรงแรมและบริการด้านอาหาร	-	-	2	-	2
ข้อมูลข่าวสารและการสื่อสาร	-	-	-	-	-
กิจกรรมทางการเงินและการประกันภัย	-	-	-	-	-
กิจกรรมเกี่ยวกับอสังหาริมทรัพย์	-	-	-	-	-
กิจกรรมวิชาชีพวิทยาศาสตร์และเทคโนโลยี	-	-	-	-	-
กิจกรรมการบริหารและการบริการสนับสนุน	-	-	-	-	-
การบริหารราชการ การป้องกันประเทศ และการ ประกันสังคมภาคบังคับ	-	1	-	-	1
การศึกษา	-	-	-	-	-
กิจกรรมด้านสุขภาพและงานสังคมสงเคราะห์	-	-	-	-	-
ศิลปะ ความบันเทิง และนันทนาการ	-	-	-	-	-
กิจกรรมบริการด้านอื่นๆ	-	-	-	-	-





ประเภทอุตสาหกรรม	ขนาดของสถานประกอบการ				แรงงานที่ ต้องการรวม
	≤ 10 คน	10-19 คน	20-49 คน	≥ 50 คน	
กิจกรรมขององค์การระหว่างประเทศและภาคี สมาชิก	-	-	-	-	-
<b>รวม</b>	-	<b>2</b>	<b>4</b>	-	<b>6</b>

ความสามารถในการหาแรงงานได้ภายใน 2 เดือน สะท้อนให้เห็นถึงภาวะความตึงตัวหรือความคลายตัวของตลาดแรงงาน (Friction or Flexible Labor Market) ซึ่งพบว่า สถานประกอบการสามารถหาแรงงานได้ภายในระยะเวลา 2 เดือนสะท้อนความสามารถในการหาแรงงานได้ร้อยละ 100 (ตารางที่ 11) **ตารางที่ 11** จำนวนแรงงานที่ต้องการและสามารถหาแรงงานได้ภายในสองเดือน จำแนกตามประเภทอุตสาหกรรม

หน่วย : คน

ประเภทอุตสาหกรรม	จำนวนแรงงานที่ ต้องการรวม	หาแรงงานได้ภายใน สองเดือน		หาแรงงานไม่ได้ภายใน สองเดือน	
		จำนวน (คน)	ร้อยละ	จำนวน (คน)	ร้อยละ
เกษตรกรรม ป่าไม้ และการประมง	-	-	-	-	-
การทำเหมืองแร่และเหมืองหิน	-	-	-	-	-
การผลิต	1	1	100.00	-	-
ไฟฟ้า ก๊าซ ไอน้ำและระบบการปรับอากาศ	-	-	-	-	-
การจัดการน้ำ การจัดการ และการบำบัดน้ำเสีย ของเสีย และสิ่งปฏิกูล	-	-	-	-	-
การก่อสร้าง	-	-	-	-	-
การขายส่งและการขายปลีก การซ่อมยานยนต์ และจักรยานยนต์	1	1	100.00	-	-
การขนส่งและสถานที่เก็บสินค้า	1	1	100.00	-	-
กิจกรรมโรงแรมและบริการด้านอาหาร	2	2	100.00	-	-
ข้อมูลข่าวสารและการสื่อสาร	-	-	-	-	-
กิจกรรมทางการเงินและการประกันภัย	-	-	-	-	-
กิจกรรมเกี่ยวกับก่อสร้างหิรัญทรัพย์	-	-	-	-	-
กิจกรรมวิชาชีพวิทยาศาสตร์และเทคโนโลยี	-	-	-	-	-
กิจกรรมการบริหารและการบริการสนับสนุน	-	-	-	-	-
การบริหารราชการ การป้องกันประเทศ และการ ประกันสังคมภาคบังคับ	1	1	100.00	-	-
การศึกษา	-	-	-	-	-
กิจกรรมด้านสุขภาพและงานสังคมสงเคราะห์	-	-	-	-	-
ศิลปะ ความบันเทิง และนันทนาการ	-	-	-	-	-



ประเภทอุตสาหกรรม	จำนวนแรงงานที่ ต้องการรวม	หาแรงงานได้ภายใน สองเดือน		หาแรงงานไม่ได้ภายใน สองเดือน	
		จำนวน (คน)	ร้อยละ	จำนวน (คน)	ร้อยละ
กิจกรรมบริการด้านอื่นๆ	-	-	-	-	-
กิจกรรมขององค์กรระหว่างประเทศและภาคีสมาชิก	-	-	-	-	-
<b>รวม</b>	<b>6</b>	<b>6</b>	<b>100.00</b>	<b>-</b>	<b>-</b>

ในมิติของตำแหน่งงานกับประเภทอุตสาหกรรมที่มีความต้องการแรงงานสูงสุด 3 ลำดับแรก ได้แก่ ตำแหน่งผู้ประกอบการอาชีพพื้นฐาน จำนวน 3 คน รองลงมาเป็นตำแหน่งพนักงานบริการและผู้จัดการจำหน่ายสินค้า จำนวน 2 คน และตำแหน่งเสมียน จำนวน 1 คน ตามลำดับ (ตารางที่ 12)

**ตารางที่ 12** จำนวนแรงงานที่สถานประกอบการมีความต้องการ จำแนกตามอุตสาหกรรมและตำแหน่งงาน

หน่วย : คน

ประเภทอุตสาหกรรม	ตำแหน่งงาน									แรงงาน ที่ต้อง การรวม
	ผู้จัดการ ข้าราชการระดับอาวุโส และ ผู้ปฏิบัติงานกฎหมาย	ผู้ประกอบการวิชาชีพด้านต่างๆ	เจ้าหน้าที่เทคนิคและผู้ประกอบการอาชีพ ที่เกี่ยวข้องกับด้านต่างๆ	เสมียน	พนักงานบริการและผู้จัดการจำหน่ายสินค้า	ผู้ปฏิบัติงานที่มีฝีมือในด้านการเกษตร ป่าไม้และประมง	ช่างฝีมือและผู้ปฏิบัติงานที่เกี่ยวข้อง	ควบคุมเครื่องจักรโรงงานและ เครื่องจักรและ ผู้ปฏิบัติงานด้านการ	ผู้ประกอบการอาชีพพื้นฐาน	
เกษตรกรรม ป่าไม้ และการประมง	-	-	-	-	-	-	-	-	-	-
การทำเหมืองแร่และเหมืองหิน	-	-	-	-	-	-	-	-	-	-
การผลิต	-	-	-	1	-	-	-	-	-	1
ไฟฟ้า ก๊าซ ไอน้ำและระบบการปรับอากาศ	-	-	-	-	-	-	-	-	-	-
การจัดหาน้ำ การจัดการ และการบำบัดน้ำเสีย ของเสีย และสิ่งปฏิกูล	-	-	-	-	-	-	-	-	-	-
การก่อสร้าง	-	-	-	-	-	-	-	-	-	-
การขายส่งและการขายปลีก การซ่อมยานยนต์ และจักรยายนต์	-	-	-	-	-	-	-	-	1	1
การขนส่งและสถานที่เก็บสินค้า	-	-	-	-	-	-	-	-	1	1
กิจกรรมโรงแรมและบริการด้านอาหาร	-	-	-	-	2	-	-	-	-	2
ข้อมูลข่าวสารและการสื่อสาร	-	-	-	-	-	-	-	-	-	-
กิจกรรมทางการเงินและการประกันภัย	-	-	-	-	-	-	-	-	-	-
กิจกรรมเกี่ยวกับก่อสร้างหิรัญพิ	-	-	-	-	-	-	-	-	-	-
กิจกรรมวิชาชีพวิทยาศาสตร์และเทคโนโลยี	-	-	-	-	-	-	-	-	-	-
กิจกรรมการบริหารและการบริการสนับสนุน	-	-	-	-	-	-	-	-	-	-

ประเภทอุตสาหกรรม	ผู้จัดการ ข้าราชการระดับอาวุโส และ ผู้บัญชาการหน่วย	ตำแหน่งงาน								แรงงาน ที่ต้อง การรวม
		ผู้ประกอบการราย ตัวต่างๆ	เจ้าหน้าที่เทคนิคและผู้ประกอบวิชาชีพ ที่เกี่ยวข้องกับด้านต่างๆ	เสมียน	พนักงานบริการและผู้จำหน่ายสินค้า	ผู้ปฏิบัติงานที่มีฝีมือในด้านการเกษตร ป่าไม้และประมง	ช่างฝีมือและผู้ปฏิบัติงานที่เกี่ยวข้อง	ควบคุมเครื่องจักรโรงงานและ เครื่องจักรและ ผู้ปฏิบัติงานด้านการ	ผู้ประกอบการอาชีพพื้นฐาน	
การบริหารราชการ การป้องกันประเทศ และการ ประกันสังคมภาคบังคับ	-	-	-	-	-	-	-	-	1	1
การศึกษา	-	-	-	-	-	-	-	-	-	-
กิจกรรมด้านสุขภาพและงานสังคมสงเคราะห์	-	-	-	-	-	-	-	-	-	-
ศิลปะ ความบันเทิง และนันทนาการ	-	-	-	-	-	-	-	-	-	-
กิจกรรมบริการด้านอื่นๆ	-	-	-	-	-	-	-	-	-	-
กิจกรรมขององค์การระหว่างประเทศและภาคี สมาชิก	-	-	-	-	-	-	-	-	-	-
<b>รวม</b>	-	-	-	<b>1</b>	<b>2</b>	-	-	-	<b>3</b>	<b>6</b>

ในมิติของประเภทอุตสาหกรรมและวุฒิการศึกษา ที่มีความต้องการแรงงานสูงสุด ได้แก่ แรงงานที่จบ  
การศึกษามัธยมศึกษาปีที่ 3 ในอุตสาหกรรมกิจกรรมโรงแรมและบริการด้านอาหาร มีความต้องการแรงงาน  
จำนวน 2 คน รองลงมาได้แก่ แรงงานที่จบการศึกษาระดับ ปวช./อนุปริญญา ในอุตสาหกรรม  
การผลิต มีความต้องการแรงงาน จำนวน 1 คน (ตารางที่ 13)

**ตารางที่ 13** จำนวนแรงงานที่สถานประกอบการมีความต้องการ จำแนกตามประเภทอุตสาหกรรม  
และวุฒิการศึกษา

หน่วย : คน

ประเภทอุตสาหกรรม	วุฒิการศึกษา							แรงงานที่ ต้องการรวม
	ต่ำกว่า ม.3	ม.3	ม.6	ปวช.	ปวส./อนุปริญญา	ปริญญาตรี	สูงกว่าปริญญาตรี	
เกษตรกรรม ป่าไม้ และการประมง	-	-	-	-	-	-	-	-
การทำเหมืองแร่และเหมืองหิน	-	-	-	-	-	-	-	-
การผลิต	-	-	-	-	1	-	-	1
ไฟฟ้า ก๊าซ ไอน้ำและระบบการปรับอากาศ	-	-	-	-	-	-	-	-
การจัดหาน้ำ การจัดการ และการบำบัดน้ำเสีย ของเสีย และสิ่งปฏิกูล	-	-	-	-	-	-	-	-
การก่อสร้าง	-	-	-	-	-	-	-	-

ประเภทอุตสาหกรรม	วุฒิการศึกษา							แรงงานที่ ต้องการรวม
	ต่ำกว่า ม.3	ม.3	ม.6	ปวช.	ปวส./อนุปริญญา	ปริญญาตรี	สูงกว่าปริญญาตรี	
การขายส่งและการขายปลีก การซ่อมยานยนต์และ จักรยานยนต์	-	1	-	-	-	-	-	1
การขนส่งและสถานที่เก็บสินค้า	-	1	-	-	-	-	-	1
กิจกรรมโรงแรมและบริการด้านอาหาร	-	2	-	-	-	-	-	2
ข้อมูลข่าวสารและการสื่อสาร	-	-	-	-	-	-	-	-
กิจกรรมทางการเงินและการประกันภัย	-	-	-	-	-	-	-	-
กิจกรรมเกี่ยวกับก่อสร้างิมทรัพย์	-	-	-	-	-	-	-	-
กิจกรรมวิชาชีพวิทยาศาสตร์และเทคโนโลยี	-	-	-	-	-	-	-	-
กิจกรรมการบริหารและการบริการสนับสนุน	-	-	-	-	-	-	-	-
การบริหารราชการ การป้องกันประเทศ และการ ประกันสังคมภาคบังคับ	-	1	-	-	-	-	-	1
การศึกษา	-	-	-	-	-	-	-	-
กิจกรรมด้านสุขภาพและงานสังคมสงเคราะห์	-	-	-	-	-	-	-	-
ศิลปะ ความบันเทิง และนันทนาการ	-	-	-	-	-	-	-	-
กิจกรรมบริการด้านอื่นๆ	-	-	-	-	-	-	-	-
กิจกรรมขององค์การระหว่างประเทศและภาคีสมาชิก	-	-	-	-	-	-	-	-
<b>รวม</b>	<b>-</b>	<b>5</b>	<b>-</b>	<b>-</b>	<b>1</b>	<b>-</b>	<b>-</b>	<b>6</b>

ในมิติของตำแหน่งงานและช่วงอายุ พบว่า สถานประกอบการต้องการแรงงานช่วงอายุ 15-29 ปี มากที่สุด ตำแหน่งงานผู้ประกอบอาชีพพื้นฐานเป็นที่ต้องการมากที่สุด จำนวน 3 คน รองลงมาคือตำแหน่ง พนักงานบริการและผู้จำหน่ายสินค้า จำนวน 2 คน และตำแหน่งเสมียน จำนวน 1 คน ตามลำดับ (ตารางที่ 14)

**ตารางที่ 14** จำนวนแรงงานที่สถานประกอบการมีความต้องการ จำแนกตามตำแหน่งงานและช่วงอายุ

หน่วย : คน

ตำแหน่งงาน	ช่วงอายุ			แรงงานที่ ต้องการ รวม
	15-29 ปี	30-44 ปี	ไม่จำกัด อายุ	
ผู้จัดการ ข้าราชการระดับอาวุโส และผู้บัญญัติ กฎหมาย	-	-	-	-
ผู้ประกอบการวิชาชีพด้านต่างๆ	-	-	-	-

เจ้าหน้าที่เทคนิคและผู้ประกอบวิชาชีพที่เกี่ยวข้องกับ ด้านต่างๆ	-	-	-	-
เสมียน	1	-	-	1
พนักงานบริการและผู้จำหน่ายสินค้า	2	-	-	2
ผู้ปฏิบัติงานที่มีฝีมือในด้านการเกษตรป่าไม้และ ประมง	-	-	-	-
ช่างฝีมือและผู้ปฏิบัติงานที่เกี่ยวข้อง	-	-	-	-
ผู้ควบคุมเครื่องจักรโรงงานและเครื่องจักรและ ผู้ปฏิบัติงานด้านการประกอบ	-	-	-	-
ผู้ประกอบอาชีพพื้นฐาน	3	-	-	3
<b>รวม</b>	<b>6</b>	<b>-</b>	<b>-</b>	<b>6</b>

ในมิติของตำแหน่งงานและระดับฝีมือแรงงาน พบว่า สถานประกอบการต้องแรงงานระดับไร้ฝีมือ ในตำแหน่งพนักงานบริการและผู้จำหน่ายสินค้า จำนวน 2 คน ผู้ประกอบอาชีพพื้นฐาน จำนวน 1 คน และต้องการแรงงานระดับฝีมือในตำแหน่งผู้ประกอบอาชีพพื้นฐาน จำนวน 2 คน และเสมียน จำนวน 1 คน ตามลำดับ (ตารางที่ 15)

**ตารางที่ 15** จำนวนแรงงานที่สถานประกอบการมีความต้องการ จำแนกตามตำแหน่งงานและระดับฝีมือ  
แรงงาน

หน่วย : คน

ตำแหน่งงาน	ระดับฝีมือแรงงาน				แรงงานที่ ต้องการรวม
	ไร้ฝีมือ	กึ่งฝีมือ	ฝีมือ	ผู้เชี่ยวชาญ	
ผู้จัดการ ข้าราชการระดับอาวุโส และผู้ บัญญัติกฎหมาย	-	-	-	-	-
ผู้ประกอบวิชาชีพด้านต่างๆ	-	-	-	-	-
เจ้าหน้าที่เทคนิคและผู้ประกอบวิชาชีพที่ เกี่ยวข้องกับด้านต่างๆ	-	-	-	-	-
เสมียน	-	-	1	-	1
พนักงานบริการและผู้จำหน่ายสินค้า	2	-	-	-	2
ผู้ปฏิบัติงานที่มีฝีมือในด้านการเกษตรป่า ไม้และประมง	-	-	-	-	-
ช่างฝีมือและผู้ปฏิบัติงานที่เกี่ยวข้อง	-	-	-	-	-

ตำแหน่งงาน	ระดับฝีมือแรงงาน				แรงงานที่ ต้องการรวม
	ไร้ฝีมือ	กึ่งฝีมือ	ฝีมือ	ผู้เชี่ยวชาญ	
ผู้ควบคุมเครื่องจักรโรงงานและเครื่องจักร และ ผู้ปฏิบัติงานด้านการประกอบ	-	-	-	-	-
ผู้ประกอบอาชีพพื้นฐาน	1	-	2	-	3
<b>รวม</b>	<b>3</b>	<b>-</b>	<b>3</b>	<b>-</b>	<b>6</b>

จำนวนความต้องการแรงงานในสถานประกอบการ จำแนกตามตำแหน่งงานและวุฒิการศึกษา โดยระดับการศึกษาและตำแหน่งงานที่ต้องการแรงงานมากที่สุด คือ (1) ระดับมัธยมศึกษาปีที่ 3 และ (2) ระดับ ปวส. โดยตำแหน่งงานที่สถานประกอบการระบุถึงความต้องการมากที่สุดในระดับมัธยมศึกษาปีที่ 3 คือ ผู้ประกอบอาชีพพื้นฐาน จำนวน 3 คน รองลงมาคือ ตำแหน่งพนักงานบริการและ ผู้จำหน่ายสินค้า จำนวน 1 คน และแรงงานวุฒิการศึกษาระดับปวส. ต้องการแรงงานในตำแหน่งงานเสมียน จำนวน 1 คน ตามลำดับ (ตารางที่ 16)

ตารางที่ 16 จำนวนแรงงานที่สถานประกอบการมีความต้องการ จำแนกตามตำแหน่งงานและวุฒิการศึกษา

หน่วย : คน

ตำแหน่งงาน	วุฒิการศึกษา							แรงงานที่ ต้องการรวม
	ต่ำกว่า ม.3	ม.3	ม.6	ปวช.	ปวส./ ปริญญาตรี	สูงกว่าปริญญา		
ผู้จัดการ ข้าราชการระดับอาวุโส และผู้ บัญญัติกฎหมาย	-	-	-	-	-	-	-	-
ผู้ประกอบวิชาชีพด้านต่างๆ	-	-	-	-	-	-	-	-
เจ้าหน้าที่เทคนิคและผู้ประกอบวิชาชีพที่ เกี่ยวข้องกับด้านต่างๆ	-	-	-	-	-	-	-	-
เสมียน	-	-	-	-	1	-	-	1
พนักงานบริการและผู้จำหน่ายสินค้า	-	2	-	-	-	-	-	2
ผู้ปฏิบัติงานที่มีฝีมือในด้านการเกษตรป่าไม้ และประมง	-	-	-	-	-	-	-	-
ช่างฝีมือและผู้ปฏิบัติงานที่เกี่ยวข้อง	-	-	-	-	-	-	-	-
ผู้ควบคุมเครื่องจักรโรงงานและเครื่องจักร และ ผู้ปฏิบัติงานด้านการประกอบ	-	-	-	-	-	-	-	-

ตำแหน่งงาน	วุฒิการศึกษา							แรงงานที่ ต้องการรวม
	ต่ำกว่า ม.3	ม.3	ม.6	ปวช.	ปวส./ ปริญญาตรี	สูงกว่าปริญญา		
ผู้ประกอบอาชีพพื้นฐาน	-	3	-	-	-	-	-	3
รวม	-	5	-	-	1	-	-	6

การจัดหมวดหมู่ของชุดทักษะสามารถแบ่งออกได้เป็น 2 หมวดใหญ่ กล่าวคือ ทักษะที่ใช้ในการทำงาน (hard skills) และทักษะที่เป็นลักษณะเฉพาะหรือคุณสมบัติเฉพาะของบุคคลในเรื่องความฉลาด ความสามารถทางอารมณ์หรือความมีคุณธรรม (soft skills) ซึ่งแบบสำรวจจะให้สถานประกอบการ ระบุชุดทักษะ (คุณสมบัติ) ของแรงงานที่ต้องการต่อตำแหน่งงานหนึ่ง ๆ ได้ถึง 3 ทักษะ ในทักษะที่สถานประกอบการ ระบุได้แก่ 1) ทักษะความขยันหมั่นเพียร จำนวน 3 คน ซึ่งเป็นชุดทักษะที่ต้องการในตำแหน่งงาน พนักงานบริการและผู้จัดจำหน่ายสินค้า จำนวน 2 คน ผู้ประกอบอาชีพพื้นฐาน จำนวน 1 คน 2) ทักษะขับรถยนต์/รถบรรทุก มีใบขับขี่/รู้เส้นทาง/ออกนอกสถานที่ได้ จำนวน 1 คน ซึ่งเป็นชุดทักษะที่ต้องการในตำแหน่งงานผู้ประกอบอาชีพพื้นฐาน 3) ทักษะมีประสบการณ์ จำนวน 1 คน ซึ่งเป็นชุดทักษะที่ต้องการในตำแหน่งงานเสมียน และ 4) ความอดทน จำนวน 1 คน ซึ่งเป็นชุดทักษะที่ต้องการในตำแหน่งงานผู้ประกอบอาชีพพื้นฐาน (ตารางที่ 17)

ตารางที่ 17 จำนวนแรงงานที่สถานประกอบการมีความต้องการ จำแนกตามตำแหน่งงานและทักษะที่สถานประกอบการระบุลำดับที่ 1 (คุณสมบัติ)

หน่วย : คน

ทักษะ	ตำแหน่งงาน									แรงงานที่ ต้องการ รวม
	ผู้จัดการ ราชการระดับอาวุโส และผู้ บัญชาการภูมิภาค	ผู้ประกอบวิชาชีพด้านต่างๆ	เจ้าหน้าที่เทคนิคและผู้ประกอบวิชาชีพที่ เกี่ยวข้องทางด้านต่างๆ	เสมียน	พนักงานบริการและเจ้าหน้าที่สินค้า	ผู้ปฏิบัติงานที่มีฝีมือในด้านการเกษตร ป่า ไม้และประมง	ช่างฝีมือและผู้ปฏิบัติงานที่เกี่ยวข้อง	ควบคุมเครื่องจักรโรงงานและเครื่องจักร และ ผู้ปฏิบัติงานด้านการประกอบ	ผู้ประกอบอาชีพพื้นฐาน	
การใช้ภาษาต่างประเทศ	-	-	-	-	-	-	-	-	-	-
คอมพิวเตอร์/ดิจิทัล/โปรแกรม/ซอฟต์แวร์	-	-	-	-	-	-	-	-	-	-
คณิตศาสตร์ คำนวนและวิเคราะห์สถิติ	-	-	-	-	-	-	-	-	-	-
การสื่อสารและเจรจาโน้มน้าว	-	-	-	-	-	-	-	-	-	-
การบริหารจัดการ	-	-	-	-	-	-	-	-	-	-
การเรียนรู้วัฒนธรรม	-	-	-	-	-	-	-	-	-	-

ทักษะ	ตำแหน่งงาน									แรงงานที่ ต้องการ รวม
	ผู้จัดการ ข้าราชการระดับอาวุโส และผู้ บัญชาการตามกฎหมาย	ผู้ประกอบวิชาชีพด้านต่างๆ	เจ้าหน้าที่เทคนิคและผู้ประกอบวิชาชีพที่ เกี่ยวข้องกับด้านต่างๆ	ศิลปิน	พนักงานบริการและผู้จำหน่ายสินค้า	ผู้ปฏิบัติงานที่มีฝีมือในด้านการเกษตร ป่า ไม้และประมง	ช่างฝีมือและผู้ปฏิบัติงานที่เกี่ยวข้อง	ควบคุมเครื่องจักรโรงงานและเครื่องจักร และ ผู้ปฏิบัติงานด้านการประกอบ	ผู้ประกอบอาชีพพื้นฐาน	
การแก้ไขปัญหาเฉพาะหน้า	-	-	-	-	-	-	-	-	-	-
ความสามารถเฉพาะวิชาชีพ	-	-	-	-	-	-	-	-	-	-
ขับรถยนต์/รถบรรทุก มีใบขับขี่/รู้เส้นทาง/ออกนอก สถานที่ได้	-	-	-	-	-	-	-	-	1	1
มีประสบการณ์	-	-	-	1	-	-	-	-	-	1
ความซื่อสัตย์สุจริต	-	-	-	-	-	-	-	-	-	-
ความอดทน	-	-	-	-	-	-	-	-	1	1
ความขยันหมั่นเพียร	-	-	-	-	2	-	-	-	1	3
ความรับผิดชอบต่อหน้าที่	-	-	-	-	-	-	-	-	-	-
ความมีระเบียบวินัย	-	-	-	-	-	-	-	-	-	-
ความใฝ่เรียนรู้	-	-	-	-	-	-	-	-	-	-
ความตรงต่อเวลา	-	-	-	-	-	-	-	-	-	-
การมีจิตสาธารณะ/ รักงานบริการ	-	-	-	-	-	-	-	-	-	-
การทำงานเป็นทีม	-	-	-	-	-	-	-	-	-	-
สุขภาพแข็งแรง	-	-	-	-	-	-	-	-	-	-
ความเป็นผู้นำ	-	-	-	-	-	-	-	-	-	-
ความละเอียดรอบคอบ	-	-	-	-	-	-	-	-	-	-
ไม่ระบุ	-	-	-	-	-	-	-	-	-	-
<b>รวม</b>	-	-	-	1	2	-	-	-	3	6

จำนวนความต้องการแรงงานในสถานประกอบการ จำแนกตามตำแหน่งงานและทักษะ  
ที่สถานประกอบการระบุลำดับที่ 2 (คุณสมบัติ) ทักษะที่ต้องการสูงสุดได้แก่ (1) ความซื่อสัตย์สุจริต  
ในตำแหน่งผู้ประกอบอาชีพพื้นฐาน (2) ความต้องการแรงงานในทักษะความขยันหมั่นเพียร และความ  
มีระเบียบวินัย ในตำแหน่งผู้ประกอบอาชีพพื้นฐาน (ตารางที่ 18)



ตารางที่ 18 จำนวนแรงงานที่สถานประกอบการมีความต้องการ จำแนกตามตำแหน่งงานและทักษะที่สถานประกอบการระบุลำดับที่ 2 (คุณสมบัติ)

หน่วย : คน

ทักษะ	ตำแหน่งงาน									แรงงานที่ ต้องการ รวม
	ผู้จัดการ ข้าราชการระดับอาวุโส และผู้ บัญชาการหน่วย	ผู้ประกอบการวิสาหกิจต่างๆ	เจ้าหน้าที่เทคนิคและผู้ประกอบวิชาชีพที่ เกี่ยวข้องกันต่างๆ	เสมียน	พนักงานบริการและผู้จำหน่ายสินค้า	ผู้ปฏิบัติงานที่มีฝีมือในด้านการเกษตร ป่าไม้ และประมง	ช่างฝีมือและผู้ปฏิบัติงานที่เกี่ยวข้อง	ควบคุมเครื่องจักรโรงงานและเครื่องจักรและ ผู้ปฏิบัติงานด้านการประกอบ	ผู้ประกอบการขั้นพื้นฐาน	
การใช้ภาษาต่างประเทศ	-	-	-	-	-	-	-	-	-	-
คอมพิวเตอร์/ดิจิทัล/โปรแกรม/ซอฟต์แวร์	-	-	-	-	-	-	-	-	-	-
คณิตศาสตร์ คำนวณและวิเคราะห์สถิติ	-	-	-	-	-	-	-	-	-	-
การสื่อสารและเจรจาโน้มน้าว	-	-	-	-	-	-	-	-	-	-
การบริหารจัดการ	-	-	-	-	-	-	-	-	-	-
การเรียนรู้นวัตกรรม	-	-	-	-	-	-	-	-	-	-
การแก้ไขปัญหาเฉพาะหน้า	-	-	-	-	-	-	-	-	-	-
ความสามารถเฉพาะวิชาชีพ	-	-	-	-	-	-	-	-	-	-
ขับรถยนต์/รถบรรทุก มีใบขับขี่/รู้เส้นทาง/ออกนอกสถานที่ได้	-	-	-	-	-	-	-	-	-	-
มีประสบการณ์	-	-	-	-	-	-	-	-	-	-
ความซื่อสัตย์สุจริต	-	-	-	1	2	-	-	-	1	4
ความอดทน	-	-	-	-	-	-	-	-	-	-
ความขยันหมั่นเพียร	-	-	-	-	-	-	-	-	1	1
ความรับผิดชอบต่อหน้าที่	-	-	-	-	-	-	-	-	-	-
ความมีระเบียบวินัย	-	-	-	-	-	-	-	-	1	1
ความตรงต่อเวลา	-	-	-	-	-	-	-	-	-	-
การมีจิตสาธารณะ/ รักงานบริการ	-	-	-	-	-	-	-	-	-	-
การทำงานเป็นทีม	-	-	-	-	-	-	-	-	-	-
ความเป็นผู้นำ	-	-	-	-	-	-	-	-	-	-
ความละเอียดรอบคอบ	-	-	-	-	-	-	-	-	-	-
ไม่ระบุ	-	-	-	-	-	-	-	-	-	-
<b>รวม</b>	-	-	-	<b>1</b>	<b>2</b>	-	-	-	<b>3</b>	<b>6</b>

จำนวนความต้องการแรงงานในสถานประกอบการ จำแนกตามตำแหน่งงานและชุดทักษะที่สถานประกอบการระบุลำดับที่ 3 (คุณสมบัติ) ทักษะที่ต้องการสูงสุด ได้แก่ (1) ทักษะความมีระเบียบวินัย (2) ทักษะความอดทน และ (3) ทักษะความซื่อสัตย์สุจริต (ตารางที่ 19)

**ตารางที่ 19** จำนวนแรงงานที่สถานประกอบการมีความต้องการ จำแนกตามตำแหน่งงานและทักษะที่สถานประกอบการระบุลำดับที่ 3 (คุณสมบัติ)

หน่วย : คน

ทักษะ	ตำแหน่งงาน									แรงงานที่ ต้องการ รวม
	ผู้จัดการ ช่างการระดับอาวุโส และผู้ บัญชาการควบคุม	ผู้ประกอบการวิชาชีพด้านต่าง ๆ	เจ้าหน้าที่เทคนิคและผู้ประกอบวิชาชีพที่ เกี่ยวข้องกับด้านต่างๆ	เสียน	พนักงานบริการและผู้จำหน่ายสินค้า	ผู้ปฏิบัติงานที่มีฝีมือในด้านการเกษตร ป่า ไม้และประมง	ช่างฝีมือและผู้ปฏิบัติงานที่เกี่ยวข้อง	ควบคุมเครื่องจักรโรงงานและเครื่องจักร และ ผู้ปฏิบัติงานด้านการประกอบ	ผู้ประกอบการพื้นฐาน	
การใช้ภาษาต่างประเทศ	-	-	-	-	-	-	-	-	-	-
คอมพิวเตอร์/ดิจิทัล/โปรแกรม/ซอฟต์แวร์	-	-	-	-	-	-	-	-	-	-
คณิตศาสตร์ คำนวณและวิเคราะห์สถิติ	-	-	-	-	-	-	-	-	-	-
การสื่อสารและเจรจาโน้มน้าว	-	-	-	-	-	-	-	-	-	-
การบริหารจัดการ	-	-	-	-	-	-	-	-	-	-
การเรียนรู้นวัตกรรม	-	-	-	-	-	-	-	-	-	-
การแก้ไขปัญหาเฉพาะหน้า	-	-	-	-	-	-	-	-	-	-
ความสามารถเฉพาะวิชาชีพ	-	-	-	-	-	-	-	-	-	-
ขับรถยนต์/รถบรรทุก มีใบขับขี่/รู้เส้นทาง/ออกนอกสถานที่ได้	-	-	-	-	-	-	-	-	-	-
มีประสบการณ์	-	-	-	-	-	-	-	-	-	-
ความซื่อสัตย์สุจริต	-	-	-	-	-	-	-	-	1	1
ความอดทน	-	-	-	-	-	-	-	-	2	2
ความขยันหมั่นเพียร	-	-	-	-	-	-	-	-	-	-
ความรับผิดชอบต่อหน้าที่	-	-	-	-	-	-	-	-	-	-
ความมีระเบียบวินัย	-	-	-	1	2	-	-	-	-	3
ความใฝ่เรียนรู้	-	-	-	-	-	-	-	-	-	-
ความตรงต่อเวลา	-	-	-	-	-	-	-	-	-	-
การมีจิตสาธารณะ/ รักษานบริการ	-	-	-	-	-	-	-	-	-	-
การทำงานเป็นทีม	-	-	-	-	-	-	-	-	-	-
สุขภาพแข็งแรง	-	-	-	-	-	-	-	-	-	-
ความเป็นผู้นำ	-	-	-	-	-	-	-	-	-	-
ความละเอียดรอบคอบ	-	-	-	-	-	-	-	-	-	-
ไม่ระบุ	-	-	-	-	-	-	-	-	-	-
<b>รวม</b>	-	-	-	1	2	-	-	-	3	6

ในมิติของตำแหน่งงานกับประสบการณ์การทำงาน พบว่า สถานประกอบการต้องการแรงงานที่ไม่จำเป็นต้องมีประสบการณ์ จำนวน 5 คน โดยในตำแหน่งงานผู้ประกอบอาชีพพื้นฐานมีความต้องการสูงสุด (ตารางที่ 20)

**ตารางที่ 20** จำนวนแรงงานที่สถานประกอบการมีความต้องการ จำแนกตามตำแหน่งงานและประสบการณ์การทำงาน

หน่วย : คน

ตำแหน่งงาน	ช่วงอายุ			แรงงานที่ ต้องการรวม
	ไม่มี ประสบการณ์	1-2 ปี	3-9 ปี	
ผู้จัดการ ข้าราชการระดับอาวุโส และผู้ บัญญัติกฎหมาย	-	-	-	-
ผู้ประกอบวิชาชีพด้านต่างๆ	-	-	-	-
เจ้าหน้าที่เทคนิคและผู้ประกอบวิชาชีพ ที่เกี่ยวข้องกับด้านต่างๆ	-	-	-	-
เสมียน	-	1	-	1
พนักงานบริการและผู้จำหน่ายสินค้า	2	-	-	2
ผู้ปฏิบัติงานที่มีฝีมือในด้านการเกษตร ป่าไม้และประมง	-	-	-	-
ช่างฝีมือและผู้ปฏิบัติงานที่เกี่ยวข้อง	-	-	-	-
ผู้ควบคุมเครื่องจักรโรงงานและ เครื่องจักรและ ผู้ปฏิบัติงานด้านการ ประกอบ	-	-	-	-
ผู้ประกอบอาชีพพื้นฐาน	3	-	-	3
<b>รวม</b>	<b>5</b>	<b>1</b>	<b>-</b>	<b>6</b>

## 5. ผลการสำรวจการเข้าออกงานของแรงงานในสถานประกอบการ จังหวัดสิงห์บุรี

สำหรับข้อมูลส่วนนี้ได้มาจากการสำรวจข้อมูล ภายใต้โครงการสำรวจข้อมูลความต้องการแรงงานของสถานประกอบการ ประจำปีงบประมาณ พ.ศ. 2568 ในส่วนที่ 2 แบบสำรวจการเข้าออกงานของแรงงานในสถานประกอบการ โดยเก็บข้อมูลจากสถานประกอบการในสิงห์บุรี จำนวนทั้งสิ้น 105 แห่ง ประกอบด้วย 20 ประเภทอุตสาหกรรม คุณลักษณะเบื้องต้นของสถานประกอบการที่ตอบแบบสำรวจทั้งหมด 105 แห่ง จำแนกตามประเภท อุตสาหกรรม ซึ่งมีจำนวนการจ้างงานปัจจุบันทั้งหมดอยู่ที่ 645 คน โดยเป็นแรงงานไทย จำนวน 609 คน และแรงงานต่างด้าว จำนวน 36 คน และมีจำนวนการเข้างานใหม่ จำนวน 1 คน ประเภทอุตสาหกรรมที่มีการเข้างานใหม่ ได้แก่ การขายส่งและการขายปลีก การซ่อมยานยนต์และจักรยานยนต์ ในทางกลับกันมีจำนวนการออกจากงาน จำนวน 2 คน ประเภทอุตสาหกรรมที่มีการออกจากงาน ได้แก่ การขายส่งและการขายปลีก การซ่อมยานยนต์และจักรยานยนต์ จะเห็นได้ว่าประเภทอุตสาหกรรมที่มีจำนวนแรงงานออกจากงาน เมื่อเทียบกับการเข้างานมากที่สุด คือ อุตสาหกรรมการขายส่งและการขายปลีก การซ่อมยานยนต์และจักรยานยนต์ (ตารางที่ 21)

ตารางที่ 21 คุณลักษณะเบื้องต้นของสถานประกอบการ จำแนกตามประเภทอุตสาหกรรม

หน่วย : คน

ประเภทอุตสาหกรรม	จำนวนสถานประกอบการ	จำนวนจ้างงานปัจจุบัน			รวมจำนวนการเข้างานใหม่	รวมจำนวนการออกจากงาน	การเปลี่ยนแปลง
		ไทย	ต่างด้าว	รวม			
เกษตรกรรม ป่าไม้ และการประมง	3	4	0	4	0	0	0
การทำเหมืองแร่และเหมืองหิน	1	3	0	3	0	0	0
การผลิต	17	83	12	95	0	0	0
ไฟฟ้า ก๊าซ ไอน้ำและระบบการปรับอากาศ	0	0	0	0	0	0	0
การจัดการน้ำ การจัดการ และการบำบัดน้ำเสีย ของเสีย และสิ่งปฏิกูล	0	0	0	0	0	0	0
การก่อสร้าง	8	78	0	78	0	0	0
การขายส่งและการขายปลีก การซ่อมยานยนต์และจักรยานยนต์	43	285	14	299	1	2	-1
การขนส่งและสถานที่เก็บสินค้า	7	45	10	55	0	0	0
กิจกรรมโรงแรมและบริการด้านอาหาร	8	51	0	51	0	0	0
ข้อมูลข่าวสารและการสื่อสาร	0	0	0	0	0	0	0
กิจกรรมทางการเงินและการประกันภัย	3	12	0	12	0	0	0
กิจกรรมเกี่ยวกับอสังหาริมทรัพย์	0	0	0	0	0	0	0



ประเภทอุตสาหกรรม	จำนวน สถาน ประกอบกา	จำนวนจ้างงานปัจจุบัน			รวมจำนวน การเข้างาน ใหม่	รวมจำนวน การออก จากงาน	การ เปลี่ยนแปลง
		ไทย	ต่างด้าว	รวม			
กิจกรรมวิชาชีพวิทยาศาสตร์และ เทคนิค	3	6	0	6	0	0	0
กิจกรรมการบริหารและการบริการ สนับสนุน	1	2	0	2	0	0	0
การบริหารราชการ การป้องกัน ประเทศ และการประกันสังคมภาค บังคับ	5	29	0	29	0	0	0
การศึกษา	1	3	0	3	0	0	0
กิจกรรมด้านสุขภาพและงานสังคม สงเคราะห์	3	5	0	5	0	0	0
ศิลปะ ความบันเทิง และนันทนาการ	1	2	0	2	0	0	0
กิจกรรมบริการด้านอื่นๆ	1	1	0	1	0	0	0
กิจกรรมขององค์การระหว่างประเทศ และภาคีสมาชิก	0	0	0	0	0	0	0
<b>รวม</b>	<b>105</b>	<b>609</b>	<b>36</b>	<b>645</b>	<b>1</b>	<b>2</b>	<b>-1</b>

หมายเหตุ : จำนวนการจ้างงานปัจจุบัน หมายถึง จำนวนบุคคลที่มีงานทำทั้งหมดในช่วงเวลาหนึ่ง ณ สถานที่  
หนึ่ง ซึ่งรวมถึงพนักงานเต็มเวลา, พนักงานพาร์ทไทม์, พนักงานประจำ, พนักงานชั่วคราว, พนักงานตาม  
ฤดูกาล, และพนักงานที่ได้รับค่าจ้างเป็นรายชั่วโมง

การจ้างงานใหม่และออกจากงานของแรงงานในสถานประกอบการ จำแนกตามประเภทอุตสาหกรรม พบว่ามีการจ้างงานใหม่และออกจากงานเฉพาะในอุตสาหกรรมประเภทผู้ประกอบอาชีพพื้นฐานเท่ากันโดยมีการจ้างงานใหม่ จำนวน 1 คน และมีการออกจากงาน จำนวน 2 คน เป็นการจ้างงานใหม่เพื่อทดแทนการออกจากงานในตำแหน่งผู้ประกอบอาชีพพื้นฐาน (ตารางที่ 22)

**ตารางที่ 22** การจ้างงานใหม่และออกจากงานของแรงงานในสถานประกอบการ จำแนกตามตำแหน่งงาน

หน่วย : คน

ตำแหน่งงาน	การเข้าออกจากงาน		การเปลี่ยนแปลง
	จ้างงานใหม่	ออกจากงาน	
ผู้จัดการ ข้าราชการระดับอาวุโส และผู้บัญญัติกฎหมาย	-	-	-
ผู้ประกอบวิชาชีพด้านต่างๆ	-	-	-
เจ้าหน้าที่เทคนิคและผู้ประกอบวิชาชีพที่เกี่ยวข้องกับด้านต่างๆ	-	-	-
เสมียน	-	-	-
พนักงานบริการและผู้จำหน่ายสินค้า	-	-	-
ผู้ปฏิบัติงานที่มีฝีมือในด้านการเกษตรป่าไม้และประมง	-	-	-
ช่างฝีมือและผู้ปฏิบัติงานที่เกี่ยวข้อง	-	-	-
ผู้ควบคุมเครื่องจักรโรงงานและเครื่องจักรและ ผู้ปฏิบัติงานด้านการประกอบ	-	-	-
ผู้ประกอบอาชีพพื้นฐาน	1	2	-1
<b>รวม</b>	<b>1</b>	<b>2</b>	<b>-1</b>

การเข้างานใหม่และออกจากงานของแรงงานในสถานประกอบการ จำแนกตามวุฒิการศึกษา โดยมีจำนวนแรงงานที่เข้างานใหม่ในวุฒิการศึกษาระดับ ปวช. ในทางตรงกันข้าม จำนวนแรงงานที่ออกจาก ก็อยู่ในวุฒิการศึกษาระดับ ปวช. เช่นเดียวกัน ในส่วนของการเปลี่ยนแปลงของการเข้าออกงานที่เกิดขึ้น จะเห็นได้ว่าแรงงานเกิดการเปลี่ยนแปลงโดยออกจากงาน มากกว่าเข้างานใหม่ ในกลุ่มแรงงานที่อยู่ในวุฒิ การศึกษาระดับ ปวช. (ตารางที่ 23)

**ตารางที่ 23** การเข้างานใหม่และออกจากงานของลูกจ้างในสถานประกอบการ จำแนกตามวุฒิการศึกษา

หน่วย : คน

วุฒิการศึกษา	การเข้าออกจากงาน		การเปลี่ยนแปลง
	เข้างานใหม่	ออกจากงาน	
ต่ำกว่า ม.3	-	-	-
ม.3	-	-	-
ม.6	-	-	-
ปวช.	1	2	-1
ปวส./อนุปริญญา	-	-	-
ปริญญาตรี	-	-	-
สูงกว่าปริญญาตรี	-	-	-
<b>รวม</b>	<b>1</b>	<b>2</b>	<b>-1</b>

การเข้างานใหม่และออกจากงานของแรงงานในสถานประกอบการ จำแนกตามระดับฝีมือ โดยมีจำนวนแรงงานที่เข้างานใหม่ในระดับแรงงานไร้ฝีมือ หากแต่จำนวนแรงงานที่ออกจากงาน พบว่ามีระดับ แรงงานที่ออกจากงานจำนวนเท่ากัน คือแรงงานไร้ฝีมือ และแรงงานฝีมือ (ตารางที่ 24)

**ตารางที่ 24** การเข้างานใหม่และออกจากงานของแรงงานในสถานประกอบการ จำแนกตามระดับฝีมือแรงงาน

หน่วย : คน

ระดับฝีมือ	การเข้าออกจากงาน		การเปลี่ยนแปลง
	เข้างานใหม่	ออกจากงาน	
แรงงานไร้ฝีมือ	1	1	0
แรงงานกึ่งฝีมือ	-	-	-
แรงงานฝีมือ	-	1	1
ผู้เชี่ยวชาญ	-	-	-
<b>รวม</b>	<b>1</b>	<b>2</b>	<b>-1</b>



การเข้างานใหม่และออกจากงานของแรงงานในสถานประกอบการ ดังกล่าว มีอายุอยู่ในช่วง 15 - 29 ปี (ตารางที่ 25)

**ตารางที่ 25** การเข้างานใหม่และออกจากงานของลูกจ้างในสถานประกอบการ จำแนกตามช่วงอายุ

หน่วย : คน

ช่วงอายุ	การเข้าออกจากงาน		การเปลี่ยนแปลง
	เข้างานใหม่	ออกจากงาน	
15 - 29 ปี	1	2	-1
30 - 44 ปี	-	-	-
45 - 59 ปี	-	-	-
60 ปี ขึ้นไป	-	-	1
<b>รวม</b>	<b>1</b>	<b>2</b>	<b>-1</b>

## 6. ประมาณการความต้องการแรงงาน (อุปสงค์แรงงาน) ของจังหวัดสิงห์บุรี ปี 2569 - 2573

ข้อมูลประมาณแนวโน้มความต้องการกำลังคนในส่วนนี้ เป็นข้อมูลการประมาณแนวโน้มความต้องการกำลังคนของจังหวัดสิงห์บุรี ปี 2569-2573 จำแนกตามประเภทอุตสาหกรรม วุฒิการศึกษาตำแหน่งงาน และขนาดของสถานประกอบการ ข้อมูลประมาณการความต้องการกำลังคน ปี 2569 - 2573 จำแนกตามประเภทอุตสาหกรรม พบว่า ความต้องการกำลังคนโดยรวมของจังหวัดสิงห์บุรี มีอัตราการเติบโตลดลงเฉลี่ยร้อยละ -0.3 เมื่อพิจารณาจำแนกตามประเภทอุตสาหกรรม พบว่า อุตสาหกรรมที่มีอัตราการขยายตัวของความต้องการกำลังคนเฉลี่ยมากที่สุด 3 อันดับแรก ได้แก่ ศิลปะ ความบันเทิง และนันทนาการ อัตราการขยายตัวเฉลี่ยร้อยละ 2.8 รองลงมา ได้แก่ การจัดหา น้ำ การจัดการ และการบำบัดน้ำเสีย ของเสีย และสิ่งปฏิกูล การขยายตัวเฉลี่ยร้อยละ 2.4 และ กิจกรรมการบริหารและการบริการสนับสนุน อัตราขยายตัวเฉลี่ยร้อยละ 2.1 ตามลำดับในทางตรงกันข้ามอุตสาหกรรมที่มีอัตราการเติบโตของความต้องการกำลังคนเฉลี่ยลดลงมากที่สุด 3 อันดับแรก ได้แก่ การศึกษา อัตราการเติบโตลดลงเฉลี่ยร้อยละ -2.6 รองลงมา ได้แก่ การก่อสร้าง อัตราการเติบโตลดลงเฉลี่ยร้อยละ -2.4 และ กิจกรรมด้านสุขภาพและงานสังคมสงเคราะห์ อัตราการเติบโตลดลงเฉลี่ยร้อยละ -2.3 ตามลำดับ (ตารางที่ 26)



ตารางที่ 26 ผลการประมาณการความต้องการแรงงาน (อุปสงค์แรงงาน) ปี 2569 - 2573 จำแนกตามประเภทอุตสาหกรรม

หน่วย : คน, ร้อยละ

ประเภทอุตสาหกรรม	ปี					อัตราการเติบโต
	2569	2570	2571	2572	2573	
เกษตรกรรม การป่าไม้ และการประมง	32,474	32,529	32,581	32,609	32,620	0.1%
การทำเหมืองแร่และเหมืองหิน	-	-	-	-	-	-
การผลิต	23,211	23,204	23,145	23,094	23,039	-0.2%
ไฟฟ้า ก๊าซ ไอน้ำ และระบบปรับอากาศ	541	549	558	567	575	1.5%
การจัดการน้ำ การจัดการ และการบำบัดน้ำเสีย ของเสีย และสิ่งปฏิกูล	883	904	926	949	972	2.4%
การก่อสร้าง	7,010	6,848	6,683	6,525	6,366	-2.4%
การขายส่ง และการขายปลีก การซ่อมยานยนต์ และรถจักรยานยนต์	16,083	15,944	15,822	15,702	15,589	-0.8%
การขายส่ง และสถานที่เก็บสินค้า	1,111	1,123	1,137	1,149	1,162	1.1%
กิจกรรมโรงแรมและบริการด้านอาหาร	7,211	7,255	7,322	7,404	7,506	1.0%
ข้อมูลข่าวสารและการสื่อสาร	258	253	249	245	241	-1.7%
กิจกรรมทางการเงินและการประกันภัย	932	933	935	937	940	0.2%
กิจกรรมอสังหาริมทรัพย์	-	-	-	-	-	-
กิจกรรมทางวิชาชีพ วิทยาศาสตร์ และเทคนิค	81	81	80	80	80	-0.3%
กิจกรรมการบริหารและการบริหารสนับสนุน	623	637	650	663	676	2.1%
การบริหารราชการ การป้องกันประเทศ และการประกันสังคมภาคบังคับ	6,329	6,242	6,157	6,070	5,984	-1.4%
การศึกษา	2,861	2,788	2,717	2,645	2,573	-2.6%
กิจกรรมด้านสุขภาพและงานสังคมสงเคราะห์	3,196	3,124	3,054	2,983	2,911	-2.3%
ศิลปะ ความบันเทิง และนันทนาการ	475	487	500	514	531	2.8%
กิจกรรมบริการด้านอื่น ๆ	4,875	4,913	4,953	4,990	5,027	0.8%
<b>รวม</b>	<b>108,154</b>	<b>107,814</b>	<b>107,469</b>	<b>107,126</b>	<b>106,792</b>	<b>-0.3%</b>

ที่มา:ระบบฐานข้อมูลอุปสงค์และอุปทานกำลังคนเพื่อรองรับอุตสาหกรรมเป้าหมาย(<https://dls.mol.go.th/>)



ข้อมูลประมาณการความต้องการแรงงาน ปี 2569 – 2573 จำแนกตามวุฒิการศึกษา พบว่าทุกวุฒิการศึกษามีอัตราการเติบโตของความต้องการกำลังคนลดลง โดยวุฒิการศึกษาที่มีอัตราการเติบโตความต้องการกำลังคนลดลงเฉลี่ยมากที่สุด ได้แก่ วุฒิสูงกว่าปริญญาตรี โดยมีอัตราการเติบโตลดลงเฉลี่ยร้อยละ -1.7 รองลงมา ได้แก่ วุฒิปริญญาตรี อัตราการเติบโตลดลงเฉลี่ยร้อยละ -0.9 (ตารางที่ 27)

**ตารางที่ 27** ผลประมาณการความต้องการแรงงาน (อุปสงค์แรงงาน) ปี 2569 – 2573 จำแนกตามวุฒิการศึกษา

หน่วย : คน, ร้อยละ

วุฒิการศึกษา	ปี					อัตราการเติบโต
	2569	2570	2571	2572	2573	
ต่ำกว่า ม.3	42,933	42,870	42,807	42,741	42,673	-0.2%
ม.3	18,663	18,631	18,596	18,564	18,534	-0.2%
ม.6	13,721	13,668	13,611	13,556	13,503	-0.4%
ปวช.	6,026	6,007	5,985	5,964	5,944	-0.4%
ปวส./อนุปริญญา	9,999	9,983	9,968	9,952	9,939	-0.2%
ปริญญาตรี	15,380	15,246	15,116	14,986	14,859	-0.9%
สูงกว่าปริญญาตรี	1,432	1,409	1,386	1,363	1,340	-1.7%
<b>รวม</b>	<b>108,154</b>	<b>107,814</b>	<b>107,469</b>	<b>107,126</b>	<b>106,792</b>	<b>-0.3%</b>

ที่มา:ระบบฐานข้อมูลอุปสงค์และอุปทานกำลังคนเพื่อรองรับอุตสาหกรรมเป้าหมาย (<https://dls.mol.go.th/>)

ข้อมูลประมาณการความต้องการแรงงาน ปี 2569 – 2573 จำแนกตามตำแหน่งงาน พบว่ามีเพียงตำแหน่งผู้ปฏิบัติงานที่มีฝีมือด้านการเกษตร ป่าไม้ และประมง ที่มีอัตราการเติบโตของความต้องการกำลังคนลดลงเฉลี่ยร้อยละ 0.1 โดยตำแหน่งงานที่มีอัตราการเติบโตของความต้องการกำลังคนลดลงเฉลี่ยมากที่สุด 3 อันดับแรก ได้แก่ ผู้ประกอบวิชาชีพด้านต่างๆ อัตราการเติบโตลดลงเฉลี่ยร้อยละ -1.9 รองลงมาได้แก่ ผู้บัญญัติกฎหมาย ข้าราชการระดับอาวุโส และผู้จัดการ อัตราการเติบโตลดลงเฉลี่ยร้อยละ -1.3 และเจ้าหน้าที่เทคนิคและผู้ประกอบวิชาชีพที่เกี่ยวข้องกับด้านต่างๆ อัตราการเติบโตลดลงเฉลี่ยร้อยละ -0.7 ตามลำดับ (ตารางที่ 28)

ตารางที่ 28 ผลประมาณการความต้องการแรงงาน (อุปสงค์แรงงาน) ปี 2569-2573 จำแนกตามตำแหน่งงาน

หน่วย : คน, ร้อยละ

ตำแหน่งงาน	ปี					อัตราการเติบโต
	2569	2570	2571	2572	2573	
ผู้บัญญัติกฎหมาย ข้าราชการระดับอาวุโส และผู้จัดการ	4,036	3,988	3,938	3,890	3,841	-1.3%
ผู้ประกอบวิชาชีพด้านต่างๆ	5,210	5,114	5,021	4,927	4,833	-1.9%
เจ้าหน้าที่เทคนิคและผู้ประกอบวิชาชีพที่เกี่ยวข้องกับด้านต่างๆ	3,183	3,161	3,140	3,119	3,098	-0.7%
เสมียน	5,425	5,392	5,359	5,326	5,293	-0.6%
พนักงานบริการและผู้จัดการสินค้า	22,031	21,960	21,920	21,896	21,894	-0.2%
ผู้ปฏิบัติงานที่มีฝีมือด้านการเกษตร ป่าไม้ และประมง	27,997	28,041	28,082	28,103	28,110	0.1%
ช่างฝีมือและผู้ปฏิบัติงานที่เกี่ยวข้อง	13,440	13,353	13,249	13,153	13,055	-0.7%
ผู้ควบคุมเครื่องจักรโรงงานและเครื่องจักร และผู้ปฏิบัติงานด้านการประกอบ	12,817	12,811	12,783	12,757	12,731	-0.2%
ผู้ประกอบอาชีพงานพื้นฐาน	14,015	13,994	13,977	13,958	13,937	-0.1%
<b>รวม</b>	<b>108,154</b>	<b>107,814</b>	<b>107,469</b>	<b>107,126</b>	<b>106,792</b>	<b>-0.3%</b>

ที่มา:ระบบฐานข้อมูลอุปสงค์และอุปทานกำลังคนเพื่อรองรับอุตสาหกรรมเป้าหมาย(<https://dls.mol.go.th/>)

ข้อมูลประมาณการความต้องการแรงงาน ปี 2569 – 2573 จำแนกตามขนาดของสถานประกอบการพบว่า สถานประกอบการทุกขนาดมีอัตราการเติบโตของความต้องการกำลังคนลดลง โดยขนาดของสถานประกอบการที่อัตราการเติบโตของความต้องการกำลังคนลดลงเฉลี่ยมากที่สุด 3 อันดับแรก ได้แก่ สถานประกอบการที่มีลูกจ้าง 10-19 คน อัตราการเติบโตลดลงเฉลี่ยร้อยละ -0.9 รองลงมา ได้แก่ สถานประกอบการที่มีลูกจ้าง 50-99 คน อัตราการเติบโตลดลงเฉลี่ยร้อยละ -0.6 และสถานประกอบการที่มีลูกจ้าง 20-49 คน อัตราการเติบโตลดลงเฉลี่ยร้อยละ -0.3 ตามลำดับ (ตารางที่ 29)



ตารางที่ 29 ผลประมาณการความต้องการแรงงาน (อุปสงค์แรงงาน) ปี 2569 – 2573 จำแนกตามขนาดของสถานประกอบการ

หน่วย : คน, ร้อยละ

ขนาดของสถานประกอบการ	ปี					อัตราการเติบโต
	2569	2570	2571	2572	2573	
ลูกจ้างน้อยกว่า 10 คน	17,950	17,886	17,822	17,761	17,700	-0.3%
ลูกจ้าง 10-19 คน	5,054	5,012	4,966	4,923	4,880	-0.9%
ลูกจ้าง 20-49 คน	3,473	3,462	3,449	3,437	3,427	-0.3%
ลูกจ้าง 50-99 คน	2,794	2,777	2,761	2,745	2,729	-0.6%
ลูกจ้าง 100-199 คน	3,707	3,701	3,688	3,678	3,666	-0.3%
ลูกจ้างมากกว่า 200 คน	9,357	9,358	9,338	9,322	9,304	-0.2%
ผู้ประกอบการธุรกิจของตนเอง	65,820	65,617	65,445	65,260	65,086	-0.3%
<b>รวม</b>	<b>108,154</b>	<b>107,814</b>	<b>107,469</b>	<b>107,126</b>	<b>106,792</b>	<b>-0.3%</b>

ที่มา:ระบบฐานข้อมูลอุปสงค์และอุปทานกำลังคนเพื่อรองรับอุตสาหกรรมเป้าหมาย (<https://dls.mol.go.th/>)

## สถานการณ์ด้านอุปทานแรงงาน (Supply of Labor) ของตลาดแรงงาน

### 7. ข้อมูลผู้สำเร็จการศึกษา จังหวัดสิงห์บุรี

จำนวนผู้สำเร็จการศึกษา อัตราการเรียนต่อ อัตราการมีงานทำ จำแนกตามวุฒิการศึกษา ปี 2566 พบว่า จำนวนผู้สำเร็จการศึกษาในจังหวัดสิงห์บุรี สูงสุด 3 ลำดับ ได้แก่ ระดับมัธยมศึกษาตอนต้น (ม.3) จำนวน 3,472 คน รองลงมา ได้แก่ ระดับมัธยมศึกษาตอนปลาย (ม.6) จำนวน 1,152 คน และระดับปริญญาตรี จำนวน 723 คน ตามลำดับ โดยผู้สำเร็จการศึกษาระดับมัธยมศึกษาตอนต้น (ม.3) จะมีการศึกษาต่อสูงสุด คือร้อยละ 98.90 ระดับประกาศนียบัตรวิชาชีพ (ปวช.) ร้อยละ 81.40 ในขณะนี้ระดับประกาศนียบัตรวิชาชีพชั้นสูง (ปวส.)/อนุปริญญา ร้อยละ 7.90 ระดับปริญญาตรีและระดับปริญญาโท ร้อยละ 23.70 สำหรับผู้สำเร็จการศึกษาที่ไม่เรียนต่อแต่ทำงานส่วนใหญ่เป็นผู้สำเร็จการศึกษาระดับปริญญาโท มีอัตราการทำงานร้อยละ 42.60 รองลงมาคือ ผู้สำเร็จการศึกษาปริญญาตรี มีอัตราการมีงานทำร้อยละ 39.20 และผู้สำเร็จการศึกษาระดับประกาศนียบัตรชั้นสูง มีอัตราการมีงานทำร้อยละ 36.20 ตามลำดับ (ตารางที่ 30)



ตารางที่ 30 จำนวนผู้สำเร็จการศึกษา อัตราการเรียนต่อ อัตราการมีงานทำ ปี 2566 จำแนกตามวุฒิการศึกษา

ปีการศึกษา	ระดับการศึกษา	จำนวนผู้สำเร็จการศึกษา (คน)			อัตราผู้ศึกษาต่อ (ร้อยละ)	อัตราผู้มีงานทำ (ร้อยละ)
		ชาย	หญิง	รวม		
2566	มัธยมศึกษาตอนต้น (ม.3)	1,676	1,796	3,472	98.90	1.10
2566	มัธยมศึกษาตอนปลาย (ม.6)	467	685	1,152	-	-
2566	ประกาศนียบัตรวิชาชีพ/สาขาวิชา	417	254	671	81.40	6.60
	เกษตรกรรม	19	3	22	-	-
	คหกรรม	15	19	34	-	-
	เทคโนโลยีสารสนเทศและการสื่อสาร	12	15	27	-	-
	พาณิชยกรรม/บริหารธุรกิจ	24	133	157	-	-
	ศิลปกรรม	19	12	31	-	-
	อุตสาหกรรม	327	62	389	-	-
	อุตสาหกรรมท่องเที่ยว	1	10	11	-	-
2566	ประกาศนียบัตรวิชาชีพชั้นสูง/สาขาวิชา	453	219	672	23.70	36.20
	เกษตรกรรม	13	1	14	-	-
	คหกรรม	3	5	8	-	-
	เทคโนโลยีสารสนเทศและการสื่อสาร	15	12	27	-	-
	ประมง	24	10	34	-	-
	พาณิชยกรรม/บริหารธุรกิจ	24	128	152	-	-
	ศิลปกรรม	11	7	18	-	-
	อุตสาหกรรม	361	54	415	-	-
	อุตสาหกรรมท่องเที่ยว	2	2	4	-	-
2566	ปริญญาตรี/สาขาวิชา	285	438	723	7.90	37.20
	Education	19	42	61	-	-
	Arts and humanities	18	39	57	-	-
	Social sciences, journalism and information	11	26	37	-	-
	Business, administration and law	43	116	159	-	-
	Natural sciences, mathematics and statistics	8	30	38	-	-
	Information and Communication Technologies (ICTs)	32	18	50	-	-
	Engineering, manufacturing and construction	112	66	178	-	-
	Agriculture, forestry, fisheries and veterinary	19	16	35	-	-
	Health and welfare	13	47	60	-	-
	Services	10	38	48	-	-

ปีการศึกษา	ระดับการศึกษา	จำนวนผู้สำเร็จการศึกษา (คน)			อัตราผู้ศึกษาต่อ (ร้อยละ)	อัตราผู้มีงานทำ (ร้อยละ)
		ชาย	หญิง	รวม		
2566	ปริญญาโท/สาขาวิชา	20	41	61	6.60	42.60
	Education	3	6	9	-	-
	Arts and humanities	1	-	1	-	-
	Social sciences, journalism and information	2	-	2	-	-
	Business, administration and law	6	21	27	-	-
	Natural sciences, mathematics and statistics	2	8	10	-	-
	Information and Communication Technologies (ICTs)	1	1	2	-	-
	Engineering, manufacturing and construction	4	2	6	-	-
	Agriculture, forestry, fisheries and veterinary	-	1	1	-	-
	Health and welfare	1	2	3	-	-
2566	ปริญญาเอก/สาขาวิชา	3	6	9	-	33.30
	Education	-	1	1	-	-
	Social sciences, journalism and information	-	1	1	-	-
	Natural sciences, mathematics and statistics	2	2	4	-	-
	Engineering, manufacturing and construction	-	1	1	-	-
	Agriculture, forestry, fisheries and veterinary	-	1	1	-	-
	Health and welfare	1	-	1	-	-

ที่มา: สำนักงานปลัดกระทรวงศึกษาธิการ, สำนักงานปลัดกระทรวงการอุดมศึกษา วิทยาศาสตร์ วิจัยและนวัตกรรม, และเลขาธิการคณะกรรมการการศึกษาขั้นพื้นฐาน, สำนักเลขาธิการคณะกรรมการอาชีวศึกษา  
หมายเหตุ : 1. ร้อยละของนักเรียนที่เรียนต่อบางระดับการศึกษา เกิน 100 % เนื่องจากการคำนวณอัตราผู้ศึกษาต่ออย่างหยาบ ซึ่งมีจำนวนผู้ศึกษาต่อมากกว่าจำนวนผู้สำเร็จการศึกษา

2. ร้อยละของนักเรียนที่เรียนต่อบางระดับการศึกษาน้อยมาก เนื่องจากอยู่ระหว่างการรวบรวมข้อมูลจากหน่วยงานในสังกัด

## 8. ประเมินการอุปทานแรงงานหรือผู้เข้าสู่ตลาดแรงงานใหม่ของจังหวัดสิงห์บุรี ปี พ.ศ. 2569 – 2573

ข้อมูลการประเมินการอุปทานแรงงานในส่วนนี้ เป็นข้อมูลการประเมินการอุปทานแรงงานหรือผู้เข้าสู่ตลาดแรงงานใหม่ของจังหวัดสิงห์บุรี ปี 2569-2573 จำแนกตามประเภทอุตสาหกรรมและวุฒิการศึกษา ประเมินการเข้าสู่ตลาดแรงงานใหม่ของจังหวัดสิงห์บุรี ปี 2569-2573 จำแนกตามประเภทอุตสาหกรรม พบว่า ในอีก 5 ปีข้างหน้า จำนวนผู้เข้าสู่ตลาดแรงงานใหม่ของจังหวัดสิงห์บุรี มีแนวโน้มลดลงทุกปีในทุกประเภทอุตสาหกรรม โดยเฉลี่ยร้อยละ -1.6 อุตสาหกรรมที่มีจำนวนอุปทานแรงงานเข้าใหม่ลดลงมากที่สุด ได้แก่ กิจกรรมทางวิชาชีพ วิทยาศาสตร์ และเทคนิค มีอัตราการเติบโตลดลงมากที่สุด ร้อยละ -5.0 กิจกรรมการบริหารและการบริการสนับสนุน ร้อยละ -2.3 การก่อสร้าง ร้อยละ -1.7 ตามลำดับ (ตารางที่ 31)



ตารางที่ 31 ผลประมาณการการผลิตแรงงาน (อุปทานแรงงาน) ปี 2569 – 2573 จำแนกตามประเภทอุตสาหกรรม

หน่วย : คน, ร้อยละ

ประเภทอุตสาหกรรม	ปี					อัตราการเติบโต
	2569	2570	2571	2572	2573	
เกษตรกรรม การป่าไม้ และการประมง	152	150	147	145	143	-1.5%
การทำเหมืองแร่และเหมืองหิน	-	-	-	-	-	-
การผลิต	297	293	288	283	278	-1.6%
ไฟฟ้า ก๊าซ ไอน้ำ และระบบปรับอากาศ	16	16	16	15	15	-1.6%
การจัดหน้า การจัดการ และการบำบัดน้ำเสีย ของเสีย และสิ่งปฏิกูล	19	18	18	18	18	-1.3%
การก่อสร้าง	78	77	76	75	73	-1.7%
การขายส่ง และการขายปลีก การซ่อมยานยนต์ และรถจักรยานยนต์	292	287	283	278	273	-1.7%
การขนส่ง และสถานที่เก็บสินค้า	24	24	23	23	23	-1.1%
กิจกรรมโรงแรมและบริการด้านอาหาร	113	111	109	108	106	-1.6%
ข้อมูลข่าวสารและการสื่อสาร	16	16	16	15	15	-1.6%
กิจกรรมทางการเงินและการประกันภัย	46	45	45	44	43	-1.7%
กิจกรรมอสังหาริมทรัพย์	-	-	-	-	-	-
กิจกรรมทางวิชาชีพ วิทยาศาสตร์ และเทคนิค	5	5	5	5	4	-5.0%
กิจกรรมการบริหารและการบริการสนับสนุน	11	11	10	10	10	-2.3%
การบริหารราชการ การป้องกันประเทศ และการประกันสังคมภาคบังคับ	239	236	232	228	224	-1.6%
การศึกษา	102	101	99	97	96	-1.5%
กิจกรรมด้านสุขภาพและงานสังคมสงเคราะห์	98	96	95	93	92	-1.6%
ศิลปะ ความบันเทิง และนันทนาการ	6	6	6	6	6	0.0%
กิจกรรมบริการด้านอื่น ๆ	50	49	48	48	47	-1.5%
กิจกรรมการจ้างงานในครัวเรือนส่วนบุคคล กิจกรรมการผลิตสินค้าและบริการที่ทำขึ้นเองเพื่อใช้ในครัวเรือน ซึ่งไม่สามารถจำแนกกิจกรรมได้อย่างชัดเจน	2	2	2	2	2	0.0%
<b>รวม</b>	<b>1,566</b>	<b>1,543</b>	<b>1,518</b>	<b>1,493</b>	<b>1,468</b>	<b>-1.6%</b>

ที่มา:ระบบฐานข้อมูลอุปสงค์และอุปทานกำลังคนเพื่อรองรับอุตสาหกรรมเป้าหมาย(<https://dls.mol.go.th/>)



ประมาณการผู้เข้าสู่ตลาดแรงงานใหม่ของจังหวัดสิงห์บุรี ปี 2569-2573 จำแนกตามวุฒิการศึกษา พบว่า ในอีก 5 ปีข้างหน้า จำนวนผู้เข้าสู่ตลาดแรงงานใหม่ของจังหวัดสิงห์บุรี มีแนวโน้มลดลงทุกปี ในทุกวุฒิการศึกษา วุฒิการศึกษาระดับมัธยมศึกษาชั้นปีที่ 6 มีอัตราการเติบโตลดลงสูงสุดโดยเฉลี่ย ร้อยละ -1.9 (ตารางที่ 32)

**ตารางที่ 32** ผลประมาณการการผลิตแรงงาน (อุปทานแรงงาน) ปี 2568-2572 จำแนกตามวุฒิการศึกษา

วุฒิการศึกษา	ปี					อัตราการเติบโต
	2569	2570	2571	2572	2573	
ต่ำกว่าประถมศึกษา	45	44	43	43	42	-1.7%
ประถมศึกษา	29	29	28	28	27	-1.8%
ม.3	225	221	218	214	210	-1.4%
ม.6	68	67	66	65	63	-1.9%
ปวช.	46	46	45	44	43	-1.7%
ปริญญาตรี	1,153	1,136	1,118	1,099	1,080	-1.6%
<b>รวม</b>	<b>1,566</b>	<b>1,543</b>	<b>1,518</b>	<b>1,493</b>	<b>1,465</b>	<b>-1.6%</b>

ที่มา:ระบบฐานข้อมูลอุปสงค์และอุปทานกำลังคนเพื่อรองรับอุตสาหกรรมเป้าหมาย(<https://dls.mol.go.th/>)



## บรรณานุกรม

- กรมการปกครอง กระทรวงมหาดไทย. (2568). ระบบสถิติทางทะเบียน.เข้าถึงได้จาก จำนวนประชากร ปี พ.ศ. 2567ระดับจังหวัด : [https://stat.bora.dopa.go.th/new\\_stat/webPage/statByYear.php](https://stat.bora.dopa.go.th/new_stat/webPage/statByYear.php)
- สำนักงานสถิติจังหวัดสิงห์บุรี (2568). ข้อมูลสถิติจากการสำรวจภายในจังหวัด. เข้าถึงได้จากจำนวน ประชากรอายุ 15 ปีขึ้นไป จำแนกตามระดับการศึกษาที่สำเร็จและเพศ จังหวัดสิงห์บุรี ปี 2568
- สำนักงานสถิติจังหวัดสิงห์บุรี (2568). ข้อมูลสถิติจากการสำรวจภายในจังหวัด. เข้าถึงได้จาก ผู้มีงานทำ จังหวัดสิงห์บุรี จำแนกตามระดับการศึกษา ปี 2568
- สำนักงานสถิติจังหวัดสิงห์บุรี (2568). ข้อมูลสถิติจากการสำรวจภายในจังหวัด. เข้าถึงได้จาก ผู้มีงานทำ จังหวัดสิงห์บุรี จำแนกตามอาชีพและเพศ ปี 2567
- สำนักงานสภาพัฒนาการเศรษฐกิจและสังคมแห่งชาติ.ผลิตภัณฑ์ภาคและจังหวัด แบบปริมาณลูกโซ่ ฉบับ พ.ศ. 2566 (Gross Regional and Provincial Product Chain Volume Measures 2023 Edition). (ออนไลน์). เข้าถึงได้จาก: [https://www.nesdc.go.th/main.php?filename=gross\\_regional](https://www.nesdc.go.th/main.php?filename=gross_regional)
- ระบบฐานข้อมูลอุปสงค์และอุปทานกำลังคนเพื่อรองรับอุตสาหกรรมเป้าหมาย. (2568). เข้าถึงได้จาก ประมาณการความต้องการแรงงาน (อุปสงค์: Demand) รายจังหวัด : <https://ldls.mol.go.th/main>
- ระบบฐานข้อมูลอุปสงค์และอุปทานกำลังคนเพื่อรองรับอุตสาหกรรมเป้าหมาย. (2568). เข้าถึงได้จาก ประมาณการการผลิตแรงงาน (อุปทาน: Supply) รายจังหวัด : <https://ldls.mol.go.th/main>



## คณะผู้จัดทำ

### ที่ปรึกษา

นางภัทรภรณ์ เจริญรักษ์      แรงงานจังหวัดสิงห์บุรี

### คณะผู้จัดทำ

1. นางสาวภavana เสือน้อย      นักวิชาการการแรงงานชำนาญการ
2. นายฉัตรชัย ชื่นสำราญ      เจ้าหน้าที่วิเคราะห์และประเมินผลเบื้องต้น



# ภาคผนวก





4. ท่านมีความต้องการแรงงานตำแหน่งใดบ้าง โปรดระบุจำนวนและคุณสมบัติ

**ข.2 ตำแหน่งงานและจำนวนที่** **ข.3 คุณสมบัติตำแหน่งงานที่ต้องการ**

ลำดับ	ชื่อตำแหน่งงาน	จำนวนที่ต้องการ		จำนวนที่ต่อต้องการ จำแนกสัญชาติ (คน)	คาดว่าจะภายใน 2 เดือน จะหาคนงาน ได้หรือไม่	ช่วงอายุ (ปี)	ทักษะฝีมือ	ทักษะหลัก (ระบุสูงสุด ได้ 3 ทักษะ)	วุฒิการศึกษา	ประสบการณ์ ทำงาน
		ชาย	หญิง							
1				ไทย ต่างต่าง	<input type="checkbox"/> ได้ <input type="checkbox"/> ไม่ได้	<input type="checkbox"/> 15-29 ปี <input type="checkbox"/> 30-44 ปี <input type="checkbox"/> 45-59 ปี <input type="checkbox"/> 60 ปีขึ้นไป <input type="checkbox"/> ไม่จำกัด	<input type="checkbox"/> รง. ไร้ฝีมือ <input type="checkbox"/> รง. กึ่งฝีมือ <input type="checkbox"/> รง. ฝีมือ <input type="checkbox"/> ผู้เชี่ยวชาญ		<input type="checkbox"/> ต่ำกว่า ม.3 <input type="checkbox"/> ม.6 <input type="checkbox"/> ปวส./อนุปริญญา <input type="checkbox"/> ป.ตรี <input type="checkbox"/> สูงกว่า ป.ตรี	<input type="checkbox"/> ไม่มี ประสบการณ์ <input type="checkbox"/> 1-2 ปี <input type="checkbox"/> 3-9 ปี <input type="checkbox"/> 10 ปีขึ้นไป
2					<input type="checkbox"/> ได้ <input type="checkbox"/> ไม่ได้	<input type="checkbox"/> 15-29 ปี <input type="checkbox"/> 30-44 ปี <input type="checkbox"/> 45-59 ปี <input type="checkbox"/> 60 ปีขึ้นไป <input type="checkbox"/> ไม่จำกัด	<input type="checkbox"/> รง. ไร้ฝีมือ <input type="checkbox"/> รง. กึ่งฝีมือ <input type="checkbox"/> รง. ฝีมือ <input type="checkbox"/> ผู้เชี่ยวชาญ		<input type="checkbox"/> ต่ำกว่า ม.3 <input type="checkbox"/> ม.6 <input type="checkbox"/> ปวส./อนุปริญญา <input type="checkbox"/> ป.ตรี <input type="checkbox"/> สูงกว่า ป.ตรี	<input type="checkbox"/> ไม่มี ประสบการณ์ <input type="checkbox"/> 1-2 ปี <input type="checkbox"/> 3-9 ปี <input type="checkbox"/> 10 ปีขึ้นไป
3					<input type="checkbox"/> ได้ <input type="checkbox"/> ไม่ได้	<input type="checkbox"/> 15-29 ปี <input type="checkbox"/> 30-44 ปี <input type="checkbox"/> 45-59 ปี <input type="checkbox"/> 60 ปีขึ้นไป <input type="checkbox"/> ไม่จำกัด	<input type="checkbox"/> รง. ไร้ฝีมือ <input type="checkbox"/> รง. กึ่งฝีมือ <input type="checkbox"/> รง. ฝีมือ <input type="checkbox"/> ผู้เชี่ยวชาญ		<input type="checkbox"/> ต่ำกว่า ม.3 <input type="checkbox"/> ม.6 <input type="checkbox"/> ปวส./อนุปริญญา <input type="checkbox"/> ป.ตรี <input type="checkbox"/> สูงกว่า ป.ตรี	<input type="checkbox"/> ไม่มี ประสบการณ์ <input type="checkbox"/> 1-2 ปี <input type="checkbox"/> 3-9 ปี <input type="checkbox"/> 10 ปีขึ้นไป
4					<input type="checkbox"/> ได้ <input type="checkbox"/> ไม่ได้	<input type="checkbox"/> 15-29 ปี <input type="checkbox"/> 30-44 ปี <input type="checkbox"/> 45-59 ปี <input type="checkbox"/> 60 ปีขึ้นไป <input type="checkbox"/> ไม่จำกัด	<input type="checkbox"/> รง. ไร้ฝีมือ <input type="checkbox"/> รง. กึ่งฝีมือ <input type="checkbox"/> รง. ฝีมือ <input type="checkbox"/> ผู้เชี่ยวชาญ		<input type="checkbox"/> ต่ำกว่า ม.3 <input type="checkbox"/> ม.6 <input type="checkbox"/> ปวส./อนุปริญญา <input type="checkbox"/> ป.ตรี <input type="checkbox"/> สูงกว่า ป.ตรี	<input type="checkbox"/> ไม่มี ประสบการณ์ <input type="checkbox"/> 1-2 ปี <input type="checkbox"/> 3-9 ปี <input type="checkbox"/> 10 ปีขึ้นไป





**ส่วนที่ 2 แบบสำรวจการเข้าออกจากงานของแรงงานในสถานประกอบการ**

ก. ข้อมูลสถานประกอบการ (ข้อมูลเดียวกับแบบสำรวจส่วนที่ 1 ก)

**ข.1 การเข้างานของลูกจ้างใหม่**

1. ในระยะ 3 เดือนที่ผ่านมา สถานประกอบการของท่านมีลูกจ้างเข้าใหม่หรือไม่
2. ลูกจ้างที่เข้าใหม่มีตำแหน่งงานใดบ้าง โปรดระบุจำนวนและคุณสมบัติ

มี (ตอบหัวข้อ ข.2 ข.3 และ ค.1)

ไม่มี (ข้ามไปตอบข้อ ค.1)

**ข.2 ตำแหน่งงานและจำนวนลูกจ้างที่เข้าใหม่**

ลำดับ	ชื่อตำแหน่งงาน	จำนวนที่เข้ามาใหม่		จำนวนที่เข้ามาใหม่		วุฒิการศึกษา	สาขาวิชา	ช่วงอายุ (ปี)	ทักษะฝีมือ	ทักษะหลัก (ระบุสูงสุดได้ 3 ทักษะ)	จำนวน
		จำแนกเพศ (คน)	ชาย	หญิง	ไทย						
1						( ) ต่ำกว่า ม.3 ( ) ม.3 ( ) ม.6 ( ) ปวช. ( ) ปวส./อนุปริญญา ( ) ป.ตรี ( ) สูงกว่า ป.ตรี		( ) 15-29 ปี ( ) 30-44 ปี ( ) 45-59 ปี ( ) 60 ปีขึ้นไป	( ) รง. ไร้ฝีมือ ( ) รง. กึ่งฝีมือ ( ) รง. ฝีมือ ( ) ผู้เชี่ยวชาญ		
2						( ) ต่ำกว่า ม.3 ( ) ม.3 ( ) ม.6 ( ) ปวช. ( ) ปวส./อนุปริญญา ( ) ป.ตรี ( ) สูงกว่า ป.ตรี		( ) 15-29 ปี ( ) 30-44 ปี ( ) 45-59 ปี ( ) 60 ปีขึ้นไป	( ) รง. ไร้ฝีมือ ( ) รง. กึ่งฝีมือ ( ) รง. ฝีมือ ( ) ผู้เชี่ยวชาญ		
3						( ) ต่ำกว่า ม.3 ( ) ม.3 ( ) ม.6 ( ) ปวช. ( ) ปวส./อนุปริญญา ( ) ป.ตรี ( ) สูงกว่า ป.ตรี		( ) 15-29 ปี ( ) 30-44 ปี ( ) 45-59 ปี ( ) 60 ปีขึ้นไป	( ) รง. ไร้ฝีมือ ( ) รง. กึ่งฝีมือ ( ) รง. ฝีมือ ( ) ผู้เชี่ยวชาญ		

**ข.3 คุณสมบัติลูกจ้างที่เข้าใหม่**



**ข.2 ตำแหน่งงานและจำนวนลูกจ้างที่เข้าใหม่**

**ข.3 คุณสมบัติตำแหน่งงานที่เข้าใหม่**

ลำดับ	ชื่อตำแหน่งงาน	จำนวนที่เข้ามาใหม่		จำนวนที่เข้ามาใหม่ ในตำแหน่ง สัญญาที่ (คน)	วุฒิการศึกษา	สาขาวิชา	ช่วงอายุ (ปี)	ทักษะฝีมือ	ทักษะหลัก (ระบุสูงสุด ได้ 3 ทักษะ)	จำนวน
		ชาย	หญิง							
4				ไทย	( )ต่ำกว่า ม.3 ( ) ม.3 ( ) ม.6 ( ) ปวช. ( ) ปวส./อนุปริญญา ( ) ป.ตรี ( ) สูงกว่า ป.ตรี		( ) 15-29 ปี ( ) 30-44 ปี ( ) 45-59 ปี ( ) 60 ปีขึ้นไป	( ) รง. ไร้ฝีมือ ( ) รง. กึ่งฝีมือ ( ) รง. ฝีมือ ( ) ผู้เชี่ยวชาญ		
5					( )ต่ำกว่า ม.3 ( ) ม.3 ( ) ม.6 ( ) ปวช. ( ) ปวส./อนุปริญญา ( ) ป.ตรี ( ) สูงกว่า ป.ตรี		( ) 15-29 ปี ( ) 30-44 ปี ( ) 45-59 ปี ( ) 60 ปีขึ้นไป	( ) รง. ไร้ฝีมือ ( ) รง. กึ่งฝีมือ ( ) รง. ฝีมือ ( ) ผู้เชี่ยวชาญ		
6					( )ต่ำกว่า ม.3 ( ) ม.3 ( ) ม.6 ( ) ปวช. ( ) ปวส./อนุปริญญา ( ) ป.ตรี ( ) สูงกว่า ป.ตรี		( ) 15-29 ปี ( ) 30-44 ปี ( ) 45-59 ปี ( ) 60 ปีขึ้นไป	( ) รง. ไร้ฝีมือ ( ) รง. กึ่งฝีมือ ( ) รง. ฝีมือ ( ) ผู้เชี่ยวชาญ		
7					( )ต่ำกว่า ม.3 ( ) ม.3 ( ) ม.6 ( ) ปวช. ( ) ปวส./อนุปริญญา ( ) ป.ตรี ( ) สูงกว่า ป.ตรี		( ) 15-29 ปี ( ) 30-44 ปี ( ) 45-59 ปี ( ) 60 ปีขึ้นไป	( ) รง. ไร้ฝีมือ ( ) รง. กึ่งฝีมือ ( ) รง. ฝีมือ ( ) ผู้เชี่ยวชาญ		





**ค.1 การออกจางานของลูกจ้าง**

1. ในระยะ 3 เดือนที่ผ่านมา สถานประกอบการของท่านมีลูกจ้างออกจางาน หรือไม่ (เกษียณ ลาออก และให้ออก)

มี (ตอบหัวข้อ ค.2 และ ค.3)  ไม่มี (จบบแบบสำรวจ)

2. ลูกจ้างที่ออกจางานมีตำแหน่งงานใดบ้าง โปรดระบุจำนวนและคุณสมบัติ

ลำดับ		ชื่อตำแหน่งงาน	จำนวนที่ออกจางาน		วุฒิการศึกษา	สาขาวิชา	ช่วงอายุ (ปี)	ทักษะฝีมือ	ทักษะหลัก (ระบุสูงสุดได้ 3 ทักษะ)	จำนวน
			จำนวนที่ออกจางาน จำแนกเพศ (คน)	จำนวนที่ออกจางาน จำแนกสัญชาติ (คน)						
			ชาย	หญิง	ไทย	ต่างดาว				
1										
2										
3										

**ค.3 คุณสมบัติลูกจ้างที่ออกจางาน**

ลำดับ	ชื่อตำแหน่งงาน	จำนวนที่ออกจางานและจำนวนลูกจ้างที่ออกจางาน		จำนวนที่ออกจางาน		วุฒิการศึกษา	สาขาวิชา	ช่วงอายุ (ปี)	ทักษะฝีมือ (ระบุสูงสุดได้ 3 ทักษะ)	ทักษะหลัก (ระบุสูงสุดได้ 3 ทักษะ)	จำนวน
		จำนวนที่ออกจางาน (คน)	จำนวนที่ออกจางาน (คน)	จำนวนที่ออกจางาน (คน)	จำนวนที่ออกจางาน (คน)						
		ชาย	หญิง	ไทย	ต่างดาว						
4						( ) ต่ำกว่า ม.3 ( ) ม.3 ( ) ม.6 ( ) ปวช. ( ) ปวส./อนุปริญญา ( ) ป.ตรี ( ) สูงกว่า ป.ตรี		( ) 15-29 ปี ( ) 30-44 ปี ( ) 45-59 ปี ( ) 60 ปีขึ้นไป	( ) รง. ไร้ฝีมือ ( ) รง. กึ่งฝีมือ ( ) รง. ฝีมือ ( ) ผู้เชี่ยวชาญ		
5						( ) ต่ำกว่า ม.3 ( ) ม.3 ( ) ม.6 ( ) ปวช. ( ) ปวส./อนุปริญญา ( ) ป.ตรี ( ) สูงกว่า ป.ตรี		( ) 15-29 ปี ( ) 30-44 ปี ( ) 45-59 ปี ( ) 60 ปีขึ้นไป	( ) รง. ไร้ฝีมือ ( ) รง. กึ่งฝีมือ ( ) รง. ฝีมือ ( ) ผู้เชี่ยวชาญ		
6						( ) ต่ำกว่า ม.3 ( ) ม.3 ( ) ม.6 ( ) ปวช. ( ) ปวส./อนุปริญญา ( ) ป.ตรี ( ) สูงกว่า ป.ตรี		( ) 15-29 ปี ( ) 30-44 ปี ( ) 45-59 ปี ( ) 60 ปีขึ้นไป	( ) รง. ไร้ฝีมือ ( ) รง. กึ่งฝีมือ ( ) รง. ฝีมือ ( ) ผู้เชี่ยวชาญ		
7						( ) ต่ำกว่า ม.3 ( ) ม.3 ( ) ม.6 ( ) ปวช. ( ) ปวส./อนุปริญญา ( ) ป.ตรี ( ) สูงกว่า ป.ตรี		( ) 15-29 ปี ( ) 30-44 ปี ( ) 45-59 ปี ( ) 60 ปีขึ้นไป	( ) รง. ไร้ฝีมือ ( ) รง. กึ่งฝีมือ ( ) รง. ฝีมือ ( ) ผู้เชี่ยวชาญ		

\*\*\*รูปแบบสำรวจการเข้าออกงานของแรงงานในสถานประกอบการ\*\*\*



## คำอธิบายการตอบแบบสำรวจความต้องการแรงงานของสถานประกอบการ ปี 2568

### ส่วนที่ 1 แบบสำรวจความต้องการแรงงานของสถานประกอบการ

#### ก. ข้อมูลสถานประกอบการ

- ข้อคำถามที่ 1 – 8 เป็นข้อคำถามเพื่อให้ทราบข้อมูลสถานประกอบการ
  - ข้อคำถามที่ 5 รหัส TSIC จำนวน 5 หลัก สถานประกอบการอาจไม่ทราบให้ดูรหัสได้จากข้อมูลสถานประกอบการที่ใช้ในการสำรวจ
- ข.2 ตำแหน่งงานและจำนวนที่ต้องการ ในแต่ละตำแหน่งงานผลรวมของจำนวนแรงงานทั้งหมดกับจำนวนคนเสียภาษีต้องมีจำนวนเท่ากัน

#### ข.3 คุณสมบัติตำแหน่งงานที่ต้องการ

- ข้อมูลช่วงอายุ ทักษะฝีมือ วุฒิการศึกษา และประสบการณ์ทำงาน ให้เลือกตอบเพียงตัวเลือกเดียว
- ทักษะฝีมือ แบ่งออกเป็น 4 ระดับ ดังนี้
  - 1) แรงงานไร้ฝีมือ คือ แรงงานระดับล่าง ซึ่งไม่จำเป็นต้องมีความชำนาญ และทักษะฝีมือ เพียงแต่ทำงานตามคำสั่งหรือรูปแบบที่จัดไว้ได้เท่านั้น
  - 2) แรงงานกึ่งฝีมือ คือ แรงงานที่ต้องทำงานอยู่ในสายการผลิตซึ่งต้องใช้ทักษะฝีมือในระดับพื้นฐาน
  - 3) แรงงานฝีมือ คือ แรงงานที่ใช้ทักษะฝีมือในการทำงาน สามารถวิเคราะห์และแก้ไขปัญหาในการทำงานได้
  - 4) ผู้เชี่ยวชาญ คือ แรงงานระดับผู้เชี่ยวชาญเฉพาะด้านในสาขาต่างๆ ซึ่งมีประสบการณ์ในการทำงานเป็นระยะเวลานาน สามารถวางแผนและจัดระบบการทำงานให้กับผู้ร่วมงานได้
- วุฒิมัธยมศึกษา ตั้งแต่ระดับ ปวช. ขึ้นไป ให้ระบุสาขาวิชา
- ทักษะหลัก หมายถึง ทักษะแรงงานที่สถานประกอบการต้องการ (ระบุได้สูงสุด 3 ทักษะ) โดยทักษะแบ่งออกเป็น 2 หมวดใหญ่ คือ 1) ทักษะที่ใช้ในการทำงาน (Hard Skills) ตัวอย่างเช่น
  - H1 การใช้ภาษาต่างประเทศ
  - H2 คอมพิวเตอร์/ดิจิทัล/โปรแกรม/ซอฟต์แวร์ คณิตศาสตร์
  - H3 คณิตศาสตร์คำนวณและวิเคราะห์สถิติ
  - H4 การสื่อสารและเจรจาต่อรอง
  - H5 การบริหารจัดการ
  - H6 การเรียนรู้และนวัตกรรม
  - H7 การแก้ไขปัญหาเฉพาะหน้า
  - H8 ความสามารถเฉพาะวิชาชีพ
  - H9 ขั้ปรถยนต์ได้และมีใบอนุญาตขับขี่/รู้เส้นทาง/ออกนอกสถานที่ได้
  - H10 มีประสบการณ์



2) ทักษะที่เป็นลักษณะเฉพาะหรือคุณสมบัตินี้เฉพาะของบุคคลในเรื่องความฉลาด ความสามารถทางอารมณ์ หรือความมีคุณธรรม (Soft Skill) ตัวอย่างเช่น

- S1 ความซื่อสัตย์สุจริต
- S2 ความอดทน
- S3 ความขยันหมั่นเพียร
- S4 ความรับผิดชอบต่อหน้าที่
- S5 ความมีระเบียบวินัย ละเอียด รอบคอบ
- S6 ความไม่เรี่ยไร
- S7 ความตรงต่อเวลา
- S8 การมีจิตสาธารณะ
- S9 การทำงานเป็นทีม
- S10 สุขภาพแข็งแรง
- S11 ความเป็นผู้มีน้ำ
- S12 ความละเอียดรอบคอบ
- S13 ว่าง/ไม่มี

## ส่วนที่ 2 แบบสำรวจการเข้าออกจางานของแรงงานในสถานประกอบการ

ก. ข้อมูลสถานประกอบการ ใช้ข้อมูลเดียวกับแบบสำรวจส่วนที่ 1.ก

ข.2 ตำแหน่งงานและจำนวนลูกจ้างที่เข้าใหม่ ในแต่ละตำแหน่งงานจำนวนลูกจ้างที่เข้าใหม่ผลรวมของจำนวนลูกจ้างที่เข้าใหม่เข้าแนกตามเพศกับจำแนกตามสัญชาติต้องเท่ากัน

ข.3 คุณสมบัตินี้ของแรงงานที่เข้าใหม่ ดูรายละเอียดได้จากส่วนที่ 1 ข.3 ส่วนทักษะหลัก หมายถึง ทักษะที่แรงงานที่มีอยู่จริง

ค.2 ตำแหน่งงานและจำนวนลูกจ้างที่ออกจางาน ในแต่ละตำแหน่งงานผลรวมของจำนวนลูกจ้างที่ออกจางานจำแนกตามเพศกับจำแนกตามสัญชาติต้องมีจำนวนเท่ากัน

ค.3 คุณสมบัตินี้ของแรงงานที่ออกจางาน ดูรายละเอียดได้จากส่วนที่ 1 ข.3 ส่วนทักษะหลัก หมายถึง ทักษะที่แรงงานที่มีอยู่จริง

